

Résultats de la consultation citoyenne préalable à la révision du Plan climat air énergie

Enquête menée du 4 mai au 18 juillet 2018

Rédaction : Pays de Montbéliard Agglomération / Service sensibilisation à l'Environnement / Myriam Virot, sept. 2018

Diffusion : Communication au public conformément à la réglementation liée à la concertation du public ; mise en ligne sur le site internet agglomontbeliard.fr / rubrique Environnement / Plan Climat

1. Sommaire

1. Sommaire	1
2. Contexte	2
3. Objectifs de la consultation citoyenne.....	2
4. Méthodologie.....	2
5. Communication	3
6. Résumé des réponses.....	5
6.1. Préambule.....	5
6.2. Taux de réponses	5
6.3. Profil des participants	6
6.4. Résultats pour la Consommation alimentaire	7
6.5. Résultats pour la Consommation hors alimentation	9
6.6. Résultats pour le thème des Déchets	10
6.7. Résultats pour les Déplacements	13
6.8. Résultats pour les Economies d'énergie.....	14
7. Conclusion – Synthèse des attentes et propositions par thématique.....	16

Annexe : Le questionnaire et ses 24 questions

2. Contexte

Pays de Montbéliard Agglomération (PMA) a adopté en mai 2016 son Plan Climat Air Energie à l'échelle des 29 communes (117 000 habitants) de l'ancien périmètre communautaire.

Une nouvelle agglomération a été créée le 1^{er} janvier 2017 du fait de l'application de la Loi NOTRe (Nouvelle Organisation Territoriale de la République), avec un territoire communautaire comptant désormais 72 communes (142 000 habitants).

La réglementation impose une révision du plan climat afin de l'adapter à la nouvelle agglomération, en tenant compte également des exigences requises par la loi relative à la transition énergétique pour la croissance verte (LTECV) de 2015. Le cadre réglementaire impose la mise en œuvre d'une concertation du public.

Dans le cadre de cette révision, une démarche de concertation est en cours de mise en œuvre auprès des différents publics (partenaires, élus, citoyens). Le présent rapport concerne la consultation citoyenne, lancée du 4 mai au 18 juillet 2018 sous forme d'un questionnaire en ligne.

3. Objectifs de la consultation citoyenne

Le questionnaire était rédigé de manière à :

- ✓ informer les citoyens sur la démarche de plan climat et sur les bonnes pratiques,
- ✓ sensibiliser les citoyens en leur permettant de s'interroger sur leurs pratiques, avec la présentation des éco gestes sous forme de cases à cocher,
- ✓ responsabiliser les citoyens → la formulation des questions les positionne en tant qu'acteurs,
- ✓ recueillir leur avis, leurs attentes et propositions grâce aux questions ouvertes.

4. Méthodologie

- Le principe d'une consultation du grand public à l'aide d'un questionnaire en ligne a été adopté lors du comité de pilotage du plan climat le 23/03/2018 (en présence des élus référents de PMA et des représentants de la Direction générale de PMA).
- Le choix s'est porté sur 4 thèmes avec possibilité de n'en remplir qu'un seul : *Ma consommation, Mes déchets, Mes déplacements, Mon logement*.
- PMA s'est inspirée de la démarche menée par le gouvernement en nov.-déc. 2017 dans le cadre de la révision de la Stratégie Nationale Bas-Carbone.
- Public-cible : Les personnes (de plus de 18 ans) habitant ou travaillant sur l'une des 72 communes de PMA.
- Le logiciel utilisé est Google Form, outil gratuit qui permet un traitement automatisé des réponses avec export possible vers EXCEL.
- Le questionnaire et son traitement furent totalement anonymes.

- Le questionnaire comportait 24 questions, dont 9 ouvertes.
- L'idée de valoriser des projets concrets de la collectivité et d'indiquer des contacts utiles a été abandonnée afin de ne pas surcharger le questionnaire.
- Le questionnaire a été élaboré et testé en interne et en externe (envoi aux partenaires associatifs) en avril 2018 et mis en ligne le vendredi 4 mai 2018.
- Les essais ont montré que 7 minutes environ étaient nécessaires pour répondre à l'intégralité du questionnaire, ce qui semblait un temps de réponse correct, pas trop long.

Au fil du questionnaire, les internautes ont été invités à formuler des avis et propositions. Chaque domaine comportait deux types de questions :

- des questions à choix multiple, permettant d'interroger le répondant sur sa pratique et/ou son appétence à un changement de comportement. Cette question avait pour objectif d'«accrocher» le public aux sujets techniques abordés. Les réponses à ces questions ont éclairé le sens des réponses formulées dans les questions ouvertes.
- des questions à choix multiple, dans une logique d'appel à idées, pour permettre au public de rédiger une contribution plus approfondie.

Enfin, le questionnaire comportait également un champ « profil » permettant au répondant d'indiquer sexe, âge, nombre d'enfants à charge, commune de résidence et d'activité professionnelle, catégorie socio-professionnelle et degré de sensibilité aux sujets environnementaux.

Le répondant n'avait pas la possibilité d'indiquer son adresse mail. Une fois le questionnaire validé, un message automatique remerciait la personne pour sa participation et indiquait que la synthèse de la consultation serait disponible en octobre 2018 sur le site internet de l'agglomération.

La conception du questionnaire, sa mise en œuvre et son analyse ont été réalisées en interne à la collectivité, par le service Sensibilisation à l'Environnement de PMA, avec l'appui des services de PMA concernés, notamment la Direction de la communication, ainsi que des partenaires associatifs.

5. Communication

La consultation citoyenne a été essentiellement portée à connaissance du public de manière dématérialisée.

Des versions papier ont également été mises à disposition du public lors de séminaire et de manifestations « environnement », mais avec peu de succès (une douzaine de questionnaires remplis seulement).

En revanche, afin de faire connaître la consultation, une carte postale (tirage en 9000 exemplaires) et une affiche (200 ex.) ont été éditées. Voici le visuel de la carte postale :



Vous habitez ou vous travaillez dans l'une des 72 communes de Pays de Montbéliard Agglomération ?

Votre avis nous intéresse et contribuera à l'élaboration du plan climat 2019-2025.

Questionnaire anonyme.
Il peut être complété jusqu'au 30 juin 2018 sur agallo-montbeliard.fr
Résultats disponibles en octobre 2018.
Merci d'avance pour votre participation !

Agglomération de Montbéliard Agglomération

ABBÉVILLERS, ALLENJOIE, ALLONDANS, ARBOUANS, AUDINCOURT, AUTECHAUX-ROIDE, BADEVEL, BART, BAVANS, BERCHE, BETHONCOURT, BEUTAL, BLAMONT, BONDEVIAL, BOURGUIGNON, BRETKNEY, BROGNARD, COLOMBIER-FONTAINE, COURCELLES-LES-MONTBELIARD, DAMBELIN, DAMBENVIS, DAMPIERRE-LES-BOIS, DAMPIERRE-SUR-LE-DOUBS, DANNEMARIE, DASLE, DUNG, ECHENANS, ECOT, ECURCEY, ETOUVANS, ETUPES, EXINCOURT, FESCHES-LE-CHÂTEL, FEUILLE, GLAY, GOUX-LES-DAMBELIN, GRAND-CHARMONT, HERIMONCOURT, ISSANS, LONGEVILLE-SUR-DOUBS, LOUGRES, MANDOURÉ, MATHAY, MESLIERES, MONTBELIARD, MONTEVOIS, NEUCHÂTEL-UPRÈRE, NOIRFONTAINE, NOMMAY, PIERREFONTAINE-LES-BLAMONT, PONT-DE-ROIDE, PRESENTVILLERS, RAYNANS, REMONDANS-VAIVRE, ROCHE-LES-BLAMONT, SAINT-JULIEN-LES-MONTBELIARD, SAINT-MAURICE-COLOMBIER, SAINTE-MARIE, SAINTE-SUZANNE, SELONCOURT, SEMONDANS, SOCHAUX, SOLEMONT, TAILLECOURT, THULAY, VALENTIGNEY, VANDONCOURT, VIEUX-CHARMONT, VILLARS-LES-BLAMONT, VILLARS-SOUS-DAMPJOUX, VILLARS-SOUS-ECOT, VOUJEAUCOURT

✓ Diffusion de la carte postale en version papier :

Envoi par courrier postal aux 72 mairies de l'agglomération ainsi qu'aux lieux culturels et de loisirs (accueils périscolaires, MJC, bibliothèques, piscines, etc.), offices de tourisme et remises aux enfants accueillis en sortie scolaire à la Damassine à Vandoncourt.

Diffusion également lors de manifestations ainsi qu'aux partenaires associatifs pour qu'ils s'en fassent le relais (Gaïa énergies, Vélocité, Vergers Vivants, Du Champ à l'assiette, Les incroyables comestibles, réseau Alternatiba, etc.).

✓ Diffusion de la carte postale et du lien vers le questionnaire en version « web » :

- Grâce à une « news » sur la page Facebook de PMA + Twitter (avec lot à gagner parmi les internautes qui avaient partagés la page) – voir capture d'écran ci-dessous,



- site internet de PMA : « dalle » spécifique en page d'accueil avec accès direct au questionnaire ;
- mail aux 72 mairies de l'agglomération avec demande de relais sur le site internet des communes + pages Facebook éventuelles + bulletins communaux,
- mail aux partenaires associatifs, au Conseil de Développement, à l'Agence d'Urbanisme de PMA, etc.
- communiqué de presse ayant donné lieu à une interview de l'élu référent dans le journal *La terre de chez nous* (25/05/2018) ainsi, par ailleurs, que deux articles dans *l'Est républicain*.

6. Résumé des réponses

6.1. Préambule

La présente synthèse ne prétend pas restituer de manière exhaustive les réponses à la concertation.

Elle met simplement en perspective quelques éléments qui ressortent de cette concertation et qui sont susceptibles d'orienter concrètement la stratégie à mettre en place pour le Plan Climat Air Energie de l'agglomération.

Ces éléments sont souvent des recommandations d'actions. Ce sont également des points de vigilance à prendre en compte pour que la transition énergétique et climatique soit plus consensuelle, plus bénéfique à tous points de vue.

Le questionnaire n'a pas valeur de sondage : plus que la fréquence des réponses, c'est leur intérêt au regard des orientations à décider qui a prévalu dans cette sélection.

Celle-ci ne saurait prétendre à l'objectivité. Elle est datée et pourra évoluer en s'enrichissant d'observations complémentaires.

Les paragraphes suivants (6.1 à 6.8) restituent de manière synthétique les statistiques liées aux réponses ; quant aux exemples concrets d'attentes et de propositions des répondants, ils sont à retrouver au **Chap. 7**.

6.2. Taux de réponses

Le questionnaire a été arrêté le 18 juillet 2018 à minuit. Au total, **759 réponses** ont été comptabilisées. Pour l'analyse des réponses, l'ensemble de ces 759 questionnaires a été considéré.

Il y avait d'après l'INSEE 61 575 ménages en 2015 sur les 72 communes de PMA. En considérant une réponse par ménage, on peut estimer que cela correspond à $759 / 61\ 575 = 1,2\ %$ de la population, ce qui est plutôt correct.

- Taux de réponses aux questions ouvertes des quatre thèmes Consommation / Déchets / Déplacements / Logement (N°2, 5, 7, 9, 13, 15 et 17) : parmi les 759 questionnaires complétés, **une majorité (52%) ont répondu partiellement à ces questions**, 31% y ont répondu complètement et 18% pas du tout.

- Questions « ouvertes » - Thèmes les plus renseignés, par ordre croissant :

- **Alimentation (question N°2) : 69% de réponses ;**
- **Déplacements hors travail (Q13) : 63% ;**
- Consommation hors alimentation (Q5) : 59% de réponses ;
- Tri et compostage des déchets (Q9) : 51% ;
- Production de déchets (Q7) : 50% ;
- Isolation du logement (Q17) : 36% ;
- Economies d'énergie (Q15) : 34%.

En moyenne, plus de la moitié des personnes ont donc répondu au moins partiellement aux questions ouvertes, ce qui est satisfaisant et montre que le questionnaire a bien fonctionné dans la logique d'appel à idées.

Le thème qui a le plus mobilisé est l'alimentation, suivi par les déplacements hors travail.

- Questions à choix multiples - Thèmes les plus renseignés :

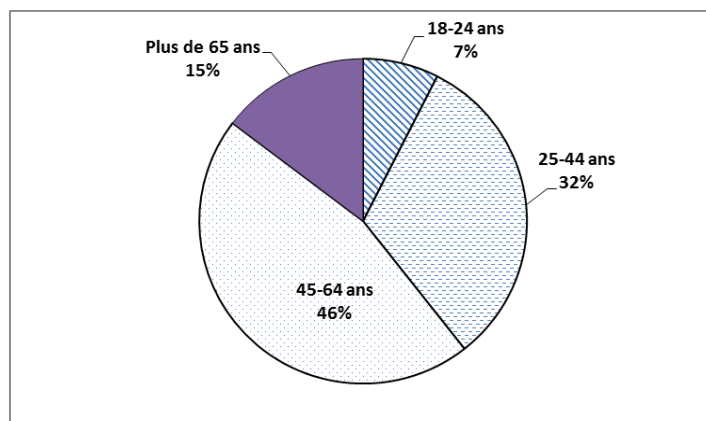
- Questions sur la consommation (questions n°1, 3, 4, 6 et 8) : plus de 98% de personnes y ont répondu ;
- Questions sur les déplacements (N°10, 11 et 12) : 84 à 86% des personnes y ont répondu ;
- Questions sur l'habitat (N°14 et 16) : 95 à 99% des personnes y ont répondu.

L'analyse des réponses a donc montré un fort taux de participation (supérieur à 84 %) sur les quatre thèmes proposés, le thème le plus renseigné étant la consommation (98 % des participants y ont répondu).

6.3. Profil des participants

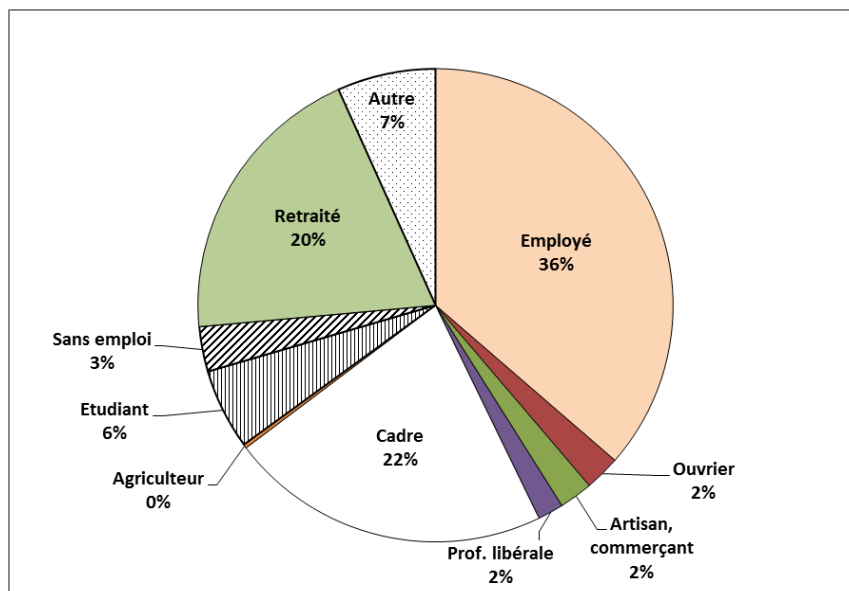
Les personnes ayant répondu sont :

- en majorité des femmes (60%) ;
- **Tranches d'âges** : en majorité entre 45 et 64 ans (graphe ci-dessous) :



- **Nombre d'enfants à charge** : en majorité sans enfant à charge (53%) ; 31% avec un seul enfant à charge et 16% avec deux enfants à charge ;

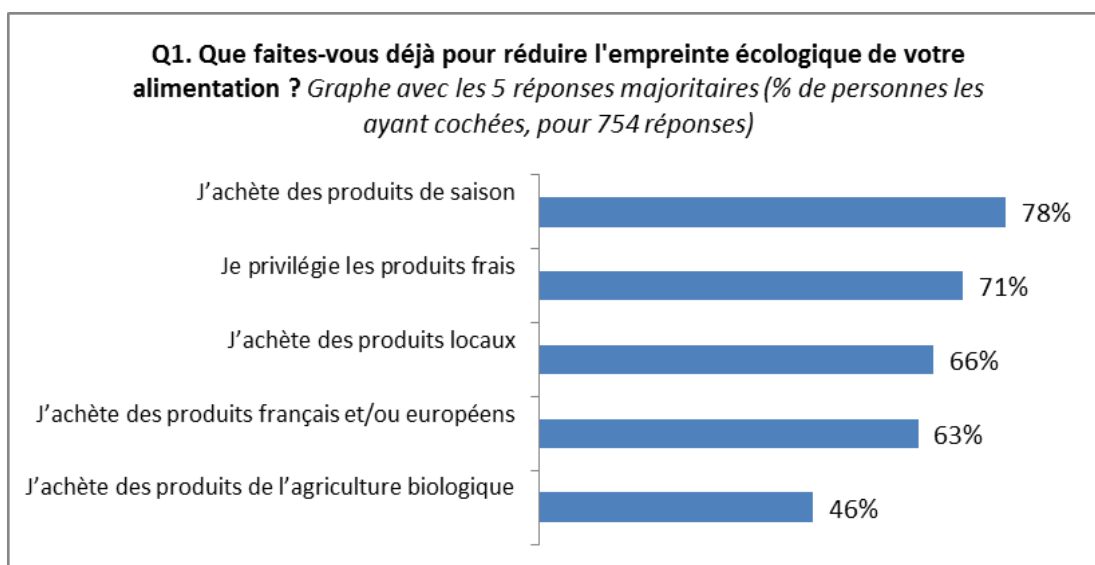
- **Activité socio-professionnelle** : surtout des employés (36%), des cadres (22%) et des retraités (20%), cf. graphe ci-dessous :

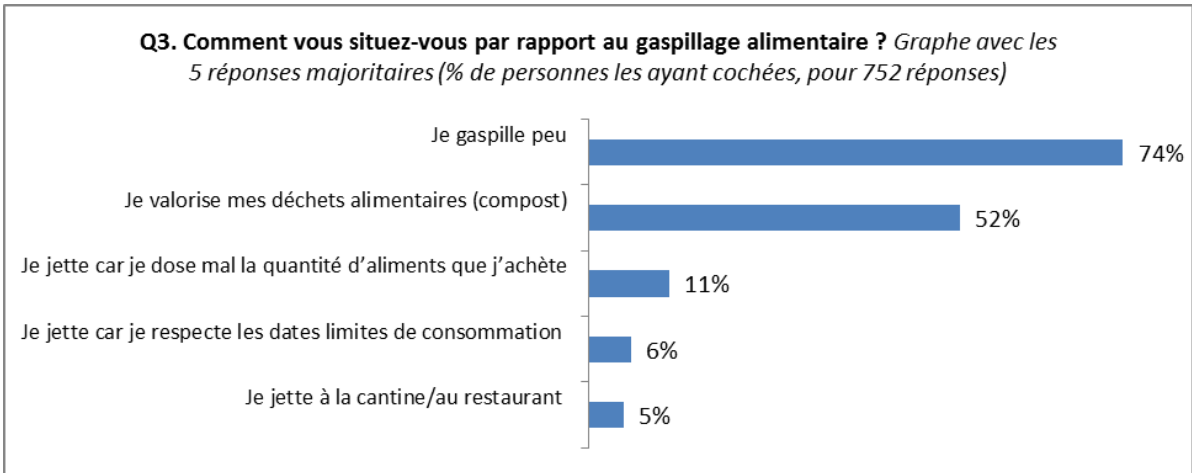


- **Sensibilité aux sujets environnementaux** : une petite majorité (51%) se sent très concerné, 46% se sentent concernés et 3% pas du tout concernés.

6.4. Résultats pour la Consommation alimentaire

- a) **Les bonnes pratiques** déjà adoptées (Questions N°1 et 3) :





Commentaire :

Les personnes ayant répondu déclarent en grande majorité (plus de 66%) adopter des pratiques vertueuses telles que l'achat de produits de saison, de produits frais ou de produits locaux.

Par ailleurs, elles déclarent gaspiller peu (74%).

b) Les attentes

Les attentes apparaissent dans la question ouverte N°2 ; les statistiques des propositions par mots-clés sont présentées dans le tableau ci-dessous :

Question N°2 : Qu'est-ce qui pourrait vous inciter à faire évoluer votre alimentation pour préserver davantage la santé et l'environnement ? (616 réponses)		
Un prix plus bas, un meilleur rapport qualité/prix	187	30%
Accès plus facile aux produits locaux, circuits courts, vente directe, commerces de proximité	163	26%
Davantage de produits BIO	72	12%
Davantage d'information, de transparence, de fiabilité	62	10%
Pour préserver ma santé	33	5%
Des produits de qualité	24	4%
Moins de déchets d'emballages, davantage de vente en "vrac"	23	4%
L'objectif de réduire les protéines animales, de privilégier les légumineuses, le bien-être animal	22	4%
Le souci de préserver l'environnement, d'atténuer le dérèglement climatique, la pollution	19	3%
Faire du jardin, avoir un potager	11	2%
Total	616	100%

Commentaire :

Plus de la moitié des attentes/propositions vont dans le sens d'un meilleur rapport qualité/prix (30% des réponses) et d'un accès plus facile aux produits locaux (26%). Beaucoup d'internautes souhaitent en effet accéder plus facilement aux produits de la ferme, que ce soit sur de petits commerces ou des marchés, ou alors au niveau de rayons bien identifiés en grandes surfaces.

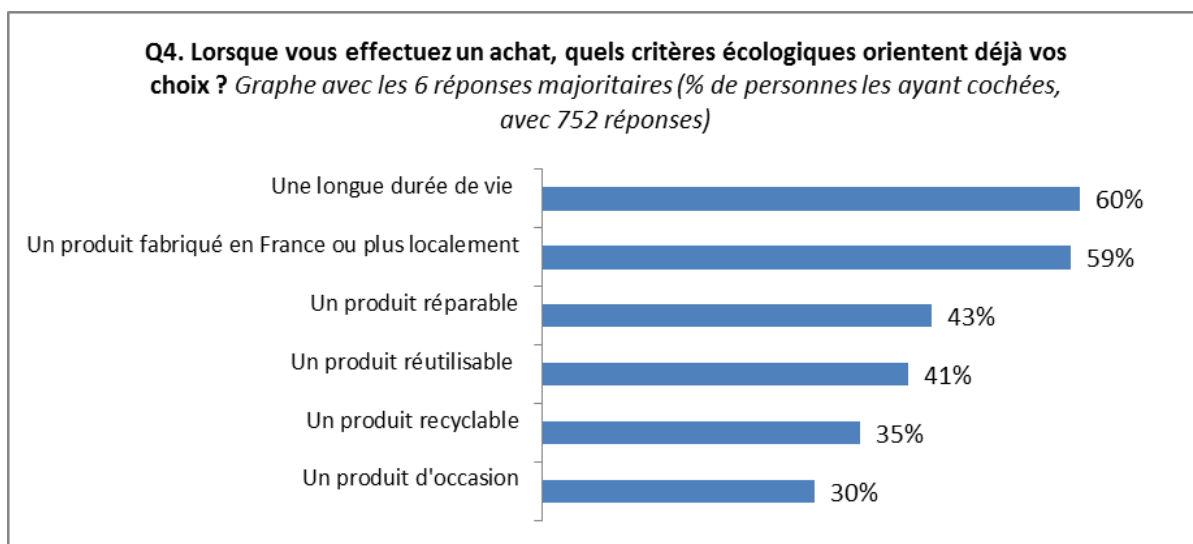
Par ailleurs, à parts quasiment égales (respectivement 12 et 10%) viennent la demande en davantage de produits Bio et à davantage d'informations et de transparence sur la qualité réelle des aliments.

On notera ensuite la motivation liée à la santé (4%) et au fait de produire moins d'emballages (4%). La préservation de l'environnement est évoquée dans 3% des cas.

Enfin, de manière moins fréquente mais tout de même significative, les personnes indiquent le souci de consommer moins de viande (4%) et le désir de faire un potager (2%).

6.5. Résultats pour la Consommation hors alimentation

a) **Les bonnes pratiques** déjà adoptées (Question N°4) :



Commentaire :

Les deux critères les plus largement considérés au moment de l'acte d'achat sont la longue durée de vie et les produits « made in France ».

b) **Les attentes**

Concernant la thématique de la consommation hors alimentation, pour la question ouverte N°5, voici les statistiques des propositions par mots-clés :

Question N°5 : Selon vous, qu'est-ce qui pourrait vous inciter à privilégier ces produits écologiques (non alimentaires) ? (563 réponses)		
Prix, rapport qualité/prix, taxation	166	29%
Information, meilleure connaissance, label, lisibilité	123	22%
Qualité, Fiabilité, SAV, durabilité, réparabilité, garantie, lutte contre l'obsolescence programmée	112	19%
Déchets, environnement, climat, recyclage, surconsommation, gaspillage	61	11%
Création d'emplois, éthique, fabrication locale	61	11%
Facilité d'accès, visibilité	16	3%
Choix	13	2%
Location, échange, produits d'occasion	8	1%
Santé	3	0,5%
Total	563	100%

Commentaire :

Plus de la moitié des attentes/propositions vont dans le sens d'un meilleur rapport qualité/prix (29% des réponses) et d'une meilleure information (22%). A ce propos, la demande de transparence sur la composition, l'origine et les risques éventuels pour la santé et l'environnement apparaît de manière plus prégnante encore que pour l'alimentation.

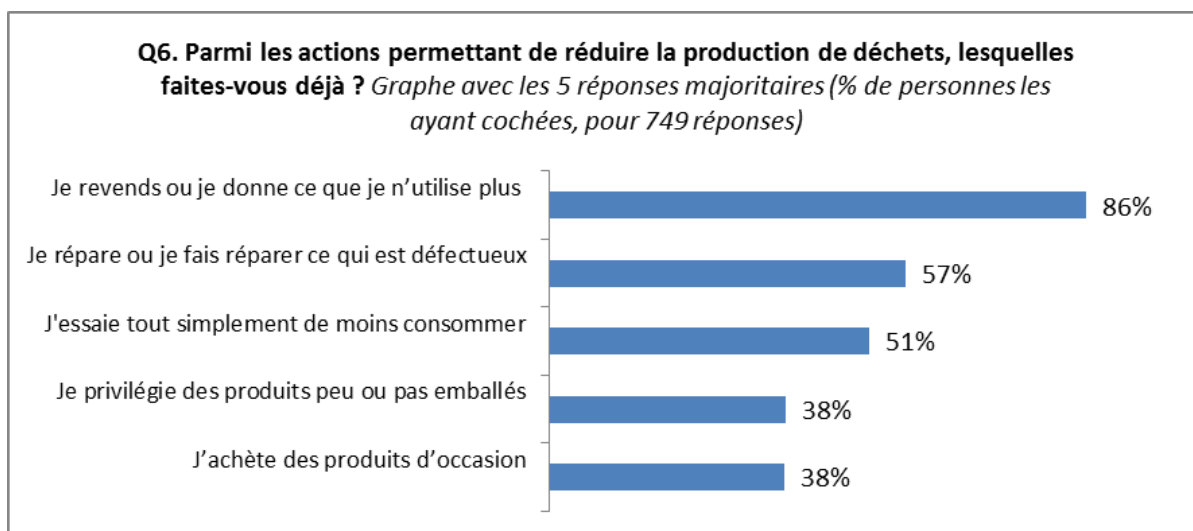
En cohérence avec cette exigence d'information vient le souhait de davantage de durabilité et de fiabilité des produits (19% des réponses).

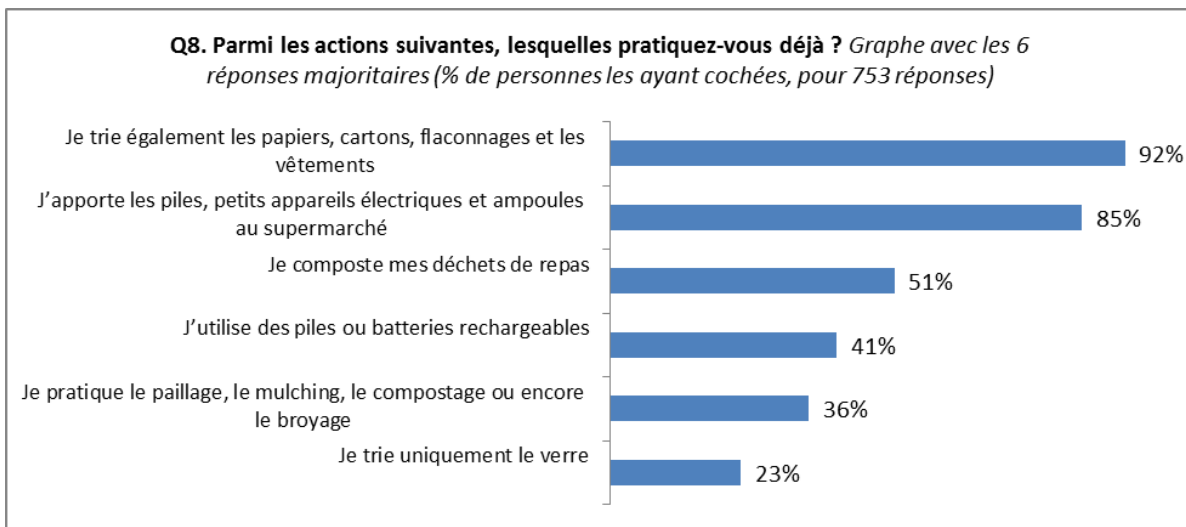
La protection de l'environnement avec la réduction des déchets et la lutte contre le dérèglement climatique vient à part égale avec la motivation à encourager l'économie locale (11%).

Par ailleurs, la demande de dispositifs de location, d'échanges, d'achats/ventes de produits d'occasion apparaît faible mais tout de même significative (1%).

6.6. Résultats pour le thème des Déchets

a) **Les bonnes pratiques** déjà adoptées (Questions N°6 et 8) :





Commentaire :

Question 6 : La vente et le don de produits apparaissent très répandus (plus de 86% des réponses).

Question 8 : Par ailleurs, au niveau du tri des déchets, une très large majorité des personnes (92%) déclarent trier le verre les papiers, cartons et flaconnages.

b) Les attentes

Concernant la réduction des déchets, deux questions ouvertes étaient liées (N°7 et 9) ; voici une synthèse :

Question N°7 : Qu'est-ce qui pourrait vous inciter à changer vos habitudes pour réduire votre production de déchets ? (390 réponses)		
Suremballage, recyclage, vrac, flacons consignés, choix des produits	147	38%
Qualité, Fiabilité, SAV, durabilité, réparabilité, garantie, lutte contre l'obsolescence programmée	36	9%
Location, échange, produits d'occasion	36	9%
Facilité d'accès au tri, collecte en porte à porte, davantage des points recyclage, poubelles de tri à la maison	37	9%
Information, communication, éducation, sensibilisation	30	8%
Tarifification incitative de collecte des déchets	21	5%
Obligation réglementaire, taxes	20	5%
Coût, rapport qualité/prix des produits plus vertueux	18	5%
Compostage collectif (en ville)	15	4%
Moins consommer	13	3%
Création d'emplois, éthique, fabrication locale	6	2%
Santé, pollution	6	2%
Engagement politique, exemplarité	3	0,8%
Eau du robinet de meilleure qualité pour éviter l'eau en bouteille	2	0,5%
Total	390	100%

Commentaire Question N°7 :

Les réponses les plus fréquentes (38%) concernent des demandes de disposer de produits ayant moins d'emballages, davantage recyclables, voire consignés.

On notera ensuite trois thèmes à parts égales (9%) : la demande de davantage de durabilité des produits, mais également l'accès facilité aux produits d'occasion ou partagés (location), ainsi que, par ailleurs, la demande de consignes de tri plus simples, plus étendues (tous les plastiques), avec une collecte à la maison des produits recyclables ou un réseaux de points recyclage plus dense.

Vient ensuite le souhaite de davantage de communication et de sensibilisation des citoyens.

De manière significative apparaît également la demande de pouvoir composter ses déchets au pied de son immeuble (4%).

Question N°9 : Qu'est-ce qui pourrait-vous inciter à mieux trier vos déchets et à faire du compostage ? (397 réponses)		
Compost, compostage, compostage collectif (en ville), poules	99	25%
Extension consignes de tri (plus de matières à trier), facilité d'accès au tri, plus de points recyclage, amélioration déchèteries	101	25%
Collecte en porte à porte, bacs jaunes	72	18%
Information, communication, éducation, sensibilisation	41	10%
Tarification incitative de collecte des déchets	41	10%
Suremballage, recyclage, vrac, flacons consignés, choix des produits	15	4%
Mulching, broyat, déchets verts, tondeuse, jardin	11	3%
Obligation réglementaire, taxes	6	2%
Santé, pollution	4	1%
Engagement politique, exemplarité	3	0,8%
Moins consommer, moins gaspiller	2	0,5%
Qualité, Fiabilité, SAV, durabilité, réparabilité, garantie, lutte contre l'obsolescence programmée	1	0,3%
Création d'emplois, éthique, fabrication locale	1	0,3%
Total	390	100%

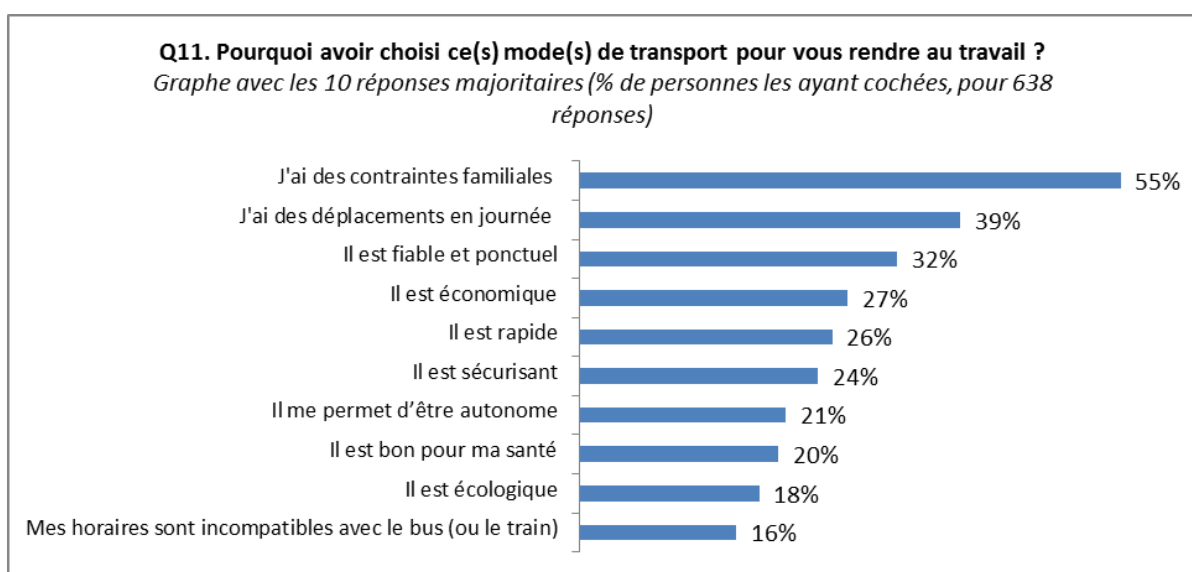
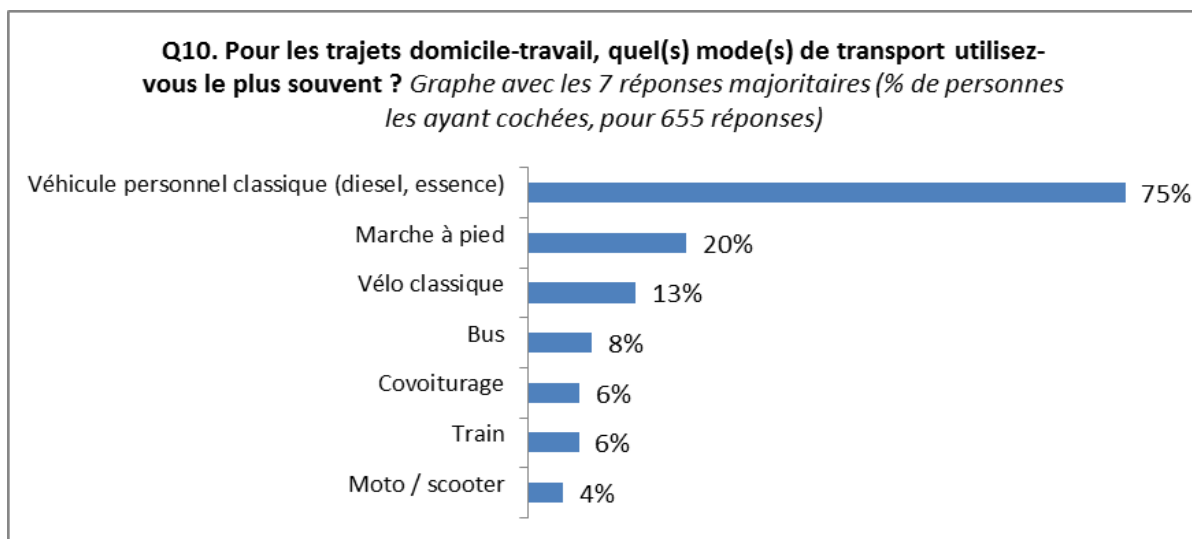
Commentaire Question N°9 :

Pour cette question spécifique à la gestion des déchets au domicile, les deux attentes qui ressortent le plus sont le développement du compostage (25%) et un meilleur accès au tri : 25 % avec les dispositifs actuels d'apport volontaire en points recyclages ou déchèterie, et 18% avec la demande spécifique d'une mise en place de collectes en porte-à-porte (bacs jaunes).

Viennent ensuite à parts égales une meilleure information et la mise en place d'une tarification incitative (10% des réponses).

6.7. Résultats pour les Déplacements

a) **Les bonnes pratiques** déjà adoptées (Questions N°10 et 11) :



Commentaire :

Question 10 : Sans surprise, le moyen de déplacement le plus fréquemment utilisé est la voiture classique (75%) et, de façon non négligeable, la marche à pied (20%).

Question 11 : La voiture est plébiscitée du fait surtout des contraintes familiales (55%), mais aussi pour sa flexibilité par rapport aux déplacements en journée (39%) et pour sa fiabilité (32%).

b) Les attentes

Question N°13 : Pour vos déplacements sans lien avec le travail (emmener les enfants à l'école, acheter du pain, etc.), qu'est-ce qui pourrait vous inciter à utiliser d'autres moyens que la voiture ? (432 réponses)		
Meilleur accès cyclable	140	32%
Meilleurs transports en commun	121	28%
Proximité géographique	94	22%
Incitation financière	28	6%
Plus de temps	18	4%
Meilleur accès piéton	13	3%
Meilleure météo	10	2%
Santé, sport	8	2%
Ecologie, protection de l'environnement	5	1,2%
Interdictions, hausse du prix des carburants	5	1,2%
Meilleures informations	4	0,9%
Covoiturage facilité	3	0,7%
Véhicules en partage	3	0,7%
Utilisation motos, scooter	1	0,2%
Total	432	100%

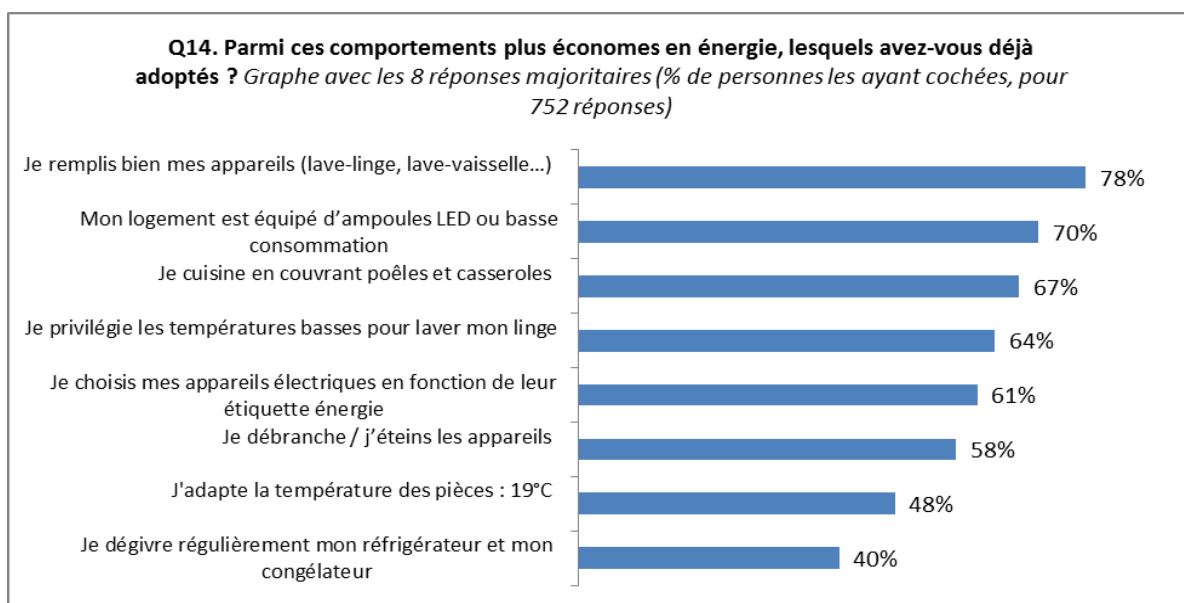
Commentaire :

Près d'un tiers des personnes souhaitent disposer d'un meilleur accès cyclables et de meilleurs transports en commun ; vient ensuite la question de la proximité des services.

6.8. Résultats pour les Economies d'énergie

a) Pour les bonnes pratiques au quotidien

- La Question N°14 faisait ressortir les écogestes les plus pratiqués au quotidien :



Commentaire :

Les huit écogestes du graphe ci-dessus apparaissent comme bien intégrés dans les habitudes quotidiennes, avec plus de 40% de taux de réponses.

- Quant aux attentes pour ces gestes du quotidien, elles sont révélées par la question N°15 :

Question N°15 : Qu'est-ce qui pourrait vous inciter à adopter davantage des habitudes économes en énergie ? (217 réponses)		
Incitation financière, coût moins élevé	92	42%
Meilleures informations, communication, éducation, sensibilisation	72	33%
Avancées technologiques	22	10%
Engagement politique, exemplarité	11	5%
Frein car habite en immeubles ou est locataire	8	4%
Des travaux de rénovation énergétique	5	2%
La hausse du prix de l'électricité	3	1,4%
La préservation de l'environnement	2	0,9%
Davantage de temps	2	0,9%
La création d'emplois locaux	1	0,5%
Total	217	100%

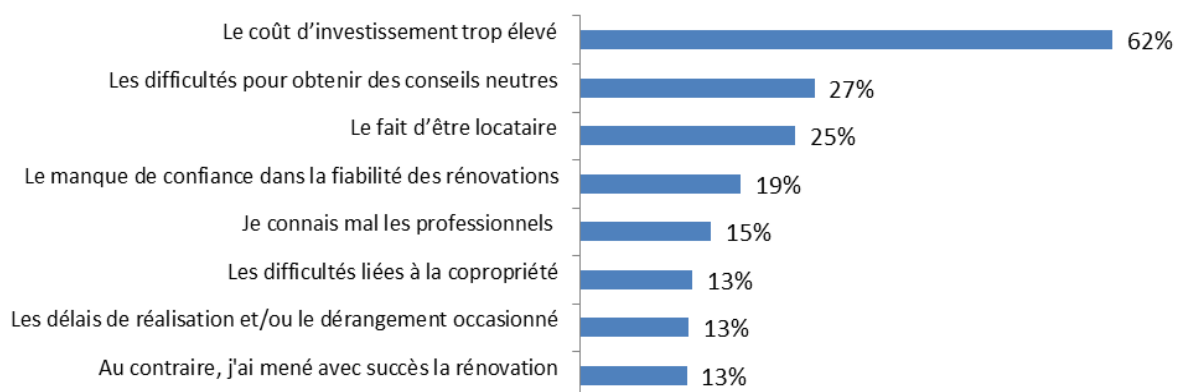
Commentaire :

Même pour les écogestes au quotidien, le coût apparaît comme un frein important (42% des réponses), suivi par le manque d'information (33%). Viennent ensuite de manière significative la demande en avancées technologiques (10%) et, dans un autre registre, le souhait d'exemplarité des collectivités (5%).

a) Pour la rénovation des logements

Pour les travaux demandant un investissement important, les Questions N°16 et 17 donnent les attentes des répondants :

Q16. Actuellement, quels sont pour vous les principaux freins à la rénovation énergétique des logements ? *Grappe avec les 8 réponses majoritaires (% de personnes les ayant cochées, pour 727 réponses)*



Question N°17 : Si votre logement est mal isolé, qu'est-ce qui vous inciterait à améliorer son isolation thermique ? *(302 réponses)*

Incitation financière, coût moins élevé, retour sur investissement	188	62%
Accompagnement suivi technique et financier	37	12%
Frein car habite en immeubles ou est locataire	28	9%
Meilleure fiabilité artisans et matériaux	25	8%
Meilleur confort	9	3%
Meilleures informations, communication, éducation, sensibilisation	8	3%
La préservation de l'environnement	5	2%
La hausse du prix de l'électricité	2	0,7%
Total	302	100%

Commentaire :

Le coût apparaît très clairement comme le frein principal (62%), ainsi que la difficulté à obtenir des conseils fiables (jusqu'à 27% des réponses).

7. Conclusion – Synthèse des attentes et propositions par thématique

Des pistes d'actions potentielles correspondant aux réponses données par les habitants aux questions ouvertes sont récapitulées ci-dessous pour chaque thématique.

A noter qu'à ce stade, le présent rapport n'a pas vocation à faire le lien entre les attentes et propositions des habitants et les politiques publiques de l'Agglomération. Il s'agira de l'étape suivante. En effet, la révision du plan climat implique d'établir une stratégie territoriale, qui se traduira par l'élaboration du programme d'actions opérationnel du nouveau plan climat.

Alimentation :

- **Accompagner les agriculteurs** dans l'évolution des pratiques agricoles → aide à l'installation de maraîchers, développement des légumineuses, conversion vers l'agriculture biologique, agro-écologie, diversification des cultures,
- mesures permettant une **baisse du coût** des produits « Bio » et des produits locaux,
- faire participer les consommateurs aux récoltes, afin de diminuer le coût...
- mesures permettant aux agriculteurs vertueux de mieux gagner leur vie,
- aides à la **création de lieux de commercialisation** → en petits commerces de proximité, sur des marchés, par internet, soutien aux AMAP, vente ambulante en lieu rural, rayons spécifiques en grandes surfaces, etc.,
- campagnes de **communication et de sensibilisation** (aspects sanitaires, environnementaux et éthiques) liés aux produits agricoles et de l'industrie agro-alimentaire,
- mettre en avant de labels et inciter à un **étiquetage plus clair** des produits (sécurité sanitaire),
- **diminution de la consommation de viande**, meilleure information sur les légumineuses,
- plus grande promotion des produits locaux et de saison,
- aides au développement de **potagers individuels** ou de jardins partagés,
- ateliers jardins, **ateliers cuisine**, diffusion de recettes... pour apprendre à cuisiner les produits locaux et les légumes de manière équilibrée pour la santé,
- inciter la **restauration collective** (cantine, resto entreprise, etc.) à donner l'exemple (Bio, produits locaux, menus végétariens) et donc des idées pour faire la même chose à la maison,
- réduction du suremballage, développement de la vente de **produits « en vrac »**.

Consommation hors alimentation :

- encourager la **taxation** des produits non locaux ou de faible durée de vie,
- développer une **information fiable** sur les labels,
- inciter au développement des produits écologiques, locaux et de qualité (durabilité, réparabilité), pour avoir plus de choix et de meilleurs prix,
- promouvoir les produits de fabrication locale (développement de l'économie locale),
- informer sur les aspects éthiques (conditions sociales) et environnementaux (ressources utilisées, bilan carbone, cout de traitement des déchets) liés aux produits de la grande distribution notamment.

Déchets :

TRI :

- mettre en place une **collecte des recyclables en porte à porte** (pour faciliter le tri), et notamment au niveau des immeubles,
- densifier le réseau de points recyclage,
- vider plus souvent les points recyclage,
- mieux nettoyer points recyclage et déchèteries,
- avoir des **déchèteries** plus accueillantes,
- mettre en place une **tarification incitative** pour la collecte des déchets,
- étendre les consignes de tri à l'ensemble des **emballages plastiques**,

- **mieux communiquer** sur les consignes et modalités de tri des déchets (notamment pots de yaourts et boîtes de conserve),
- informer sur la traçabilité des déchets et les **processus de recyclage**,
- distribuer des sacs ou bacs de tri aux habitants pour faciliter la récupération des déchets recyclables à la maison,
- mettre en place des poubelles de tri dans les lieux publics,
- promouvoir les dispositifs avec **consigne** des flacons,

COMPOSTAGE :

- développer davantage le **compostage, notamment en ville** (compostage partagé, en pied d'immeuble),
- organiser des ateliers compostage, expliquer comment se lancer,
- mieux communiquer sur les utilisations possibles du compost,
- développer les lieux de vente de composteurs à bas prix vendus par PMA,
- développer les lombricomposteurs pour les logements sans jardin,
- don de composteurs ou de poules,
- développer **l'exemplarité** des mairies et de la grande distribution en matière de compostage, pour que cela serve d'exemple pédagogique,
- éduquer au compostage via l'exemplarité des écoles et des collèges,

DIVERS :

- lutter contre le **gaspillage** alimentaire,
- encourager et communiquer sur les **ressourceries, ateliers de réparation** (repair'café...), lieux de ventes de produits d'occasion,
- promouvoir les produits vendus en **vrac**,
- verbaliser les personnes qui génèrent des **dépôts sauvages**,
- organiser la collecte des biodéchets en porte-à-porte,
- développer le prêt ou la location de broyeurs à végétaux,
- taxer les produits suremballés.

Déplacements :

VELO :

- développer des pistes cyclables sécurisées,
- développer des stationnements sécurisés pour les vélos,
- mettre en place des aides financières pour l'achat de vélos électriques,
- développer des parcours cyclables en centre-ville, à Montbéliard notamment,
- développer des parcours cyclables vers et dans les zones commerciales (Pied d'Egouttes...),
- mettre en place un service de vélos en partage (« vélib' ») avec des points d'échange assez nombreux,
- un meilleur entretien des pistes cyclables,
- que les vélos soient prioritaires sur les voitures quand les pistes cyclables coupent les routes,
- que les vols de vélos soient pris au sérieux et fassent l'objet d'enquêtes qui aboutissent,

BUS :

- développer et améliorer (cadences) le réseau de transport en commun,
- élargir l'accès au transport en commun aux « nouvelles » communes de PMA,
- avoir de meilleures interconnexions entre bus,
- avoir moins d'incivilités dans les bus,
- pour les transports privés, élargir l'accès à d'autres usagers (exemple : ramassage Peugeot),
- trajets en bus moins onéreux, voire la gratuité comme dans certaines villes,
- une offre de transport en commun cohérente à l'échelle de l'aire urbaine Montbéliard-Belfort-Héricourt-Delle,
- mieux communiquer sur le service de bus,

A PIED :

- développer les accès piéton et leur signalisation (trottoirs...),
- sécuriser davantage les passages piétons,

DIVERS :

- aider financièrement l'alternative à la voiture (employeurs...),
- mettre en place des parkings relais gratuits ou peu onéreux (pour favoriser bus et train),
- disposer de trains plus fréquents et moins onéreux pour les longs trajets,
- réduire l'étalement urbain pour favoriser la proximité entre logements et lieux de travail et de services,
- développer les commerces de proximité, et non pas les grandes surfaces en périphérie des villes,
- développer la vente ambulante de pain en milieu rural,
- développer des services de livraison à domicile,
- développer le covoiturage.

Economies d'énergie au quotidien

- mieux informer les usagers sur les écogestes au quotidien, et notamment sur les usages liés à internet (envoi de pièces jointes énergivore...),
- une meilleure information sur les économies d'énergie et le gain financier potentiel sur un support ludique et rapidement intelligible,
- être mieux informés sur les différentes aides (par le biais des communes, ou un courrier personnel de la part de l'agglomération),
- organiser des réunions d'informations citoyennes (échanges sur les pratiques, trucs et astuces du quotidien),
- mieux connaître la dépense énergétique de mes appareils,
- des appareils mieux pensés pour éviter de les laisser en veille ; des appareils qui supportent bien les extinctions quotidiennes (box...),
- des ampoules LED moins chères, voire la distribution d'ampoules gratuites,
- le prix du bois moins élevé,
- prendre l'habitude de mettre un pull à la maison en hiver !

Travaux de rénovation performante des logements

- avoir davantage d'aides financières pour les ménages s'engageant dans des travaux de rénovation performante (incitations fiscales...),
- aider financièrement à l'installation de moyens de chauffage plus économes, et à l'installation de panneaux solaires,
- des dossiers de demandes d'aides plus simples, plus accessibles, plus faciles à remplir,
- développer le conseil neutre et indépendant, avec suivi technique et financier,
- faire la démonstration simple et claire des économies possibles dans le temps par rapport à l'investissement de départ,
- connaître toutes les aides disponibles en un seul endroit,
- aides pour trouver des professionnels (artisans) fiables, et que les artisans ne fassent pas payer leurs travaux plus chers sous prétexte qu'il y a des réductions d'impôts,
- mener une sensibilisation spécifique aux copropriétaires,
- que les primes soient également attribuées si je fais le travail moi-même,
- que le sujet des économies d'énergies soit considéré de manière globale et cohérente par les autorités publiques (véritable stratégie avec une vision à moyen et long terme),
- que l'Etat, les collectivités et les entreprises donnent l'exemple et sensibilisent leurs employés dans le cadre de leur travail,
- que les collectivités fassent davantage d'économies d'éclairage nocturne pour réduire la consommation énergétique et la pollution lumineuse,
- que le chauffage des bâtiments publics ou recevant du public soit mieux régulé,
- être producteur et consommateur d'énergie avec un investissement à 0€,
- disposer d'une fiscalité avantageuse pour favoriser la récupération des eaux de pluies,
- faire arrêter les publicités mensongères sur les panneaux solaires,
- mise aux normes obligatoire et contrôlée des logements,
- que les matériaux les plus performants, sains et écologiques, coûtent moins chers que les matériaux traditionnels.

Annexe : Le questionnaire et ses 24 questions

ANNEXE : Le questionnaire

Consultation citoyenne

"J'agis pour le climat, je le dis"

Vous habitez ou vous travaillez dans l'une des 72 communes de Pays de Montbéliard Agglomération ? Votre avis nous intéresse et contribuera à l'élaboration du nouveau plan climat 2019-2025.

Ce questionnaire et son traitement sont totalement anonymes. Chaque participant ne peut répondre qu'une seule fois.

Le temps pour répondre intégralement au questionnaire est estimé à 7 minutes.

Il y a 4 thèmes : Consommation - Déchets - Déplacements - Logement.

Date limite de réponse : 30/06/2018. Consultation à retrouver sur : agglo-montbeliard.fr

Merci d'avance pour votre participation !

Ma consommation

1. Dans vos choix alimentaires, que faites-vous déjà pour réduire l'empreinte écologique de votre alimentation ? Cochez la ou les réponses :

- J'achète des produits locaux
- J'achète des produits français et/ou européens
- J'achète des produits de saison
- J'achète des produits issus de l'agriculture biologique
- Je privilégie les produits frais et limite l'achat de plats préparés
- Je réduis ma consommation de protéines animales au profit des protéines végétales
- Je consomme davantage de légumes secs (lentilles, pois chiches, haricots, etc.)
- Je n'y fais pas attention
- Autre...

2. Qu'est-ce qui pourrait vous inciter à faire évoluer votre alimentation pour préserver davantage la santé et l'environnement ?

.....

3. Comment vous situez-vous par rapport au gaspillage alimentaire ? Cochez la ou les réponses :

- Je jette parce que je dose mal la quantité d'aliments que j'achète par rapport à ce que je consomme
- Je jette parce que je respecte strictement les dates limites de consommation (il faut savoir, par exemple, que les yaourts peuvent être consommés sans problèmes au-delà de la date limite)
- Je jette à la cantine/au restaurant (assiette trop remplie,...)
- Je gaspille peu
- Je valorise mes déchets alimentaires (compost)
- Autre...

Ma consommation / hors alimentation

4. Lorsque vous effectuez un achat, quels critères écologiques orientent déjà vos choix ? Cochez la ou les réponses :

- Une longue durée de vie (produits de qualité, longue durée de garantie pour les produits électroniques,...)
- Un produit fabriqué à partir de matériaux recyclés
- Un produit réparable
- Un produit recyclable
- Un produit réutilisable (piles rechargeables,...)
- Un produit fabriqué en France ou plus localement
- Un produit d'occasion
- Un produit sans matière plastique ou synthétique (bois, verre, métal, fibres naturelles, etc.)
- Je ne regarde pas ces critères lors de mes achats

5. Selon vous, qu'est-ce qui pourrait vous inciter à privilégier ces produits ?

.....

6. Actuellement, parmi les actions suivantes permettant de réduire la production de déchets, lesquelles faites-vous déjà ? Cochez la ou les réponses :

- Je revends ou je donne ce que je n'utilise plus (objets, vêtements, meubles, électroménager...)
- J'achète des produits d'occasion
- Je privilégie des produits peu ou pas emballés
- Je répare ou je fais réparer ce qui est défectueux
- J'emprunte ou je loue plutôt que d'acheter
- J'essaie tout simplement de moins consommer
- Autre...

7. Selon vous, qu'est-ce qui pourrait vous inciter à changer vos habitudes pour réduire votre production de déchets ?

.....

Mes déchets

8. Actuellement, parmi les actions suivantes, lesquelles pratiquez-vous déjà ? Cochez la ou les réponses :

- Je trie uniquement le verre
- Je trie également les papiers, cartons, flacons et les vêtements et les apporte régulièrement au point recyclage proche de chez moi
- Je composte mes déchets de repas
- Je pratique le paillage, le mulching, le compostage ou encore le broyage afin d'éviter au maximum d'apporter mes déchets verts en déchèterie
- J'apporte les piles, batteries, petits appareils électriques et ampoules au supermarché dans les bacs prévus au recyclage
- J'utilise des piles ou batteries rechargeables
- Je ne trie pas ou peu mes déchets

9. Selon vous, qu'est-ce qui pourrait vous inciter à mieux trier vos déchets et à faire du compostage ?

.....

Mes déplacements

10. Pour les trajets domicile-travail, quel(s) mode(s) de transports utilisez-vous le plus souvent ? Cochez la ou les réponses. Si vous n'êtes pas concerné, passez directement à la question 13) :

- Vélo classique
- Vélo électrique
- Marche à pied
- Moto / scooter
- Véhicule personnel classique (diesel, essence)
- Véhicule personnel électrique, hybride ou au gaz naturel
- Covoiturage (au moins 2 personnes)
- Bus
- Train
- Autre...

11. Pourquoi avoir choisi ce(s) mode (s) de transport pour vous rendre au travail ? Cochez la ou les réponses :

- J'ai des contraintes familiales (dépose d'enfant...)
- J'ai des déplacements en journée (pause de midi ou autre)
- Il est fiable et ponctuel
- Il est économique
- Il est rapide
- Il est sécurisant
- Il me permet d'être autonome
- Il est bon pour ma santé
- Il est écologique
- Mes horaires sont incompatibles avec le bus (ou le train)
- Mauvaise desserte par le bus (ou le train)
- Autre...

12. Avez-vous pris cette décision en connaissant tous les moyens de transport disponibles ?

- Oui
- Non

13. Pour vos déplacements sans lien avec le travail (emmener les enfants à l'école, acheter du pain, etc.), qu'est-ce qui pourrait vous inciter à utiliser d'autres moyens que la voiture ?

.....

Mon logement

14. Parmi ces comportements plus économes en énergie, lesquels avez-vous déjà adoptés ? Cochez la ou les réponses :

- Je n'utilise plus de vieilles ampoules - mon logement est équipé d'ampoules LED ou basse consommation
- Je débranche / j'éteins les appareils pour éviter les consommations inutiles (ordinateur, box, chargeur de téléphone, téléviseur, multiprises à interrupteur, etc.)
- Je choisis mes appareils électriques en fonction de leur étiquette énergie
- Je dégivre régulièrement mon réfrigérateur et mon congélateur et j'enlève la poussière à l'arrière des appareils
- Je cuisine en couvrant poêles et casseroles pour réduire les pertes de chaleur
- Je remplis bien mes appareils (lave-linge, lave-vaisselle...) pour éviter de les faire fonctionner en demi-charge
- Je privilégie les températures basses pour laver mon linge
- J'ai posé des mousseurs sur les robinets et la douche pour économiser l'eau chaude notamment
- J'adapte la température des pièces : 19°C dans les pièces de vie et 17°C pour les chambres

- J'utilise un chauffage au bois performant (flamme verte), pour remplacer ou compléter mes radiateurs
- Je limite l'envoi de pièces jointes dans mes courriers électroniques et vide régulièrement ma messagerie
- Autre...

15. Qu'est-ce qui pourrait vous inciter à adopter davantage des habitudes économes en énergie ?

.....

16. Actuellement, quels sont pour vous les principaux freins à la rénovation énergétique des logements (isolation des combles ou des murs, chauffage plus performant, etc.) ? Cochez la ou les réponses :

- Le fait d'être locataire
- Le coût d'investissement trop élevé
- Les difficultés liées à la copropriété
- Les délais de réalisation (démarches, travaux, finition...) et/ou le dérangement occasionné
- Le manque de confiance dans la fiabilité des rénovations
- La faisabilité technique
- Je connais mal les professionnels / le réseau d'acteurs
- La peur que cela dénature ma maison
- Les difficultés pour obtenir des conseils neutres et indépendants
- Au contraire, j'ai mené avec succès la rénovation de mon logement
- Autre...

17. Si votre logement est mal isolé, qu'est-ce qui vous inciterait à améliorer son isolation thermique ?

.....

À propos de vous

18. Vous êtes :

- Un homme
- Une femme

19. Votre âge :

- 18-24 ans
- 25-44 ans

- 45-64 ans
- Plus de 65 ans

20. Nombre d'enfants à votre charge :

- Aucun
- 1 seul
- 2 ou plus

21. Dans quelle commune habitez-vous ?

.....

22. Dans quelle commune travaillez-vous ?

.....

23. Quelle est votre activité ? Cochez la case qui vous convient le mieux :

- Employé
- Ouvrier
- Artisan, commerçant
- Profession libérale
- Cadre
- Agriculteur
- Etudiant
- Sans emploi
- Retraité
- Autre

24. D'une manière générale, comment caractériseriez-vous votre sensibilité aux sujets environnementaux ?

- Je me sens très concerné
- Je me sens concerné
- Je ne me sens pas du tout concerné

Merci pour votre participation !

Les résultats seront disponibles sur le site internet aggl-montbeliard.fr à compter d'octobre 2018.

Parlez-en à vos amis et à vos proches !