

Le guide des

# ANIMATIONS ENVIRONNEMENT

Pour les scolaires et périscolaires  
2025 / 2026

Parcours de l'éco citoyen



inscriptions **UNIQUEMENT** en ligne sur  
[inscriptions.agglo-montbeliard.fr/scolaire/](https://inscriptions.agglo-montbeliard.fr/scolaire/)



SUIVEZ-NOUS  
**agglo-montbeliard.fr**

# Sommaire

Ce guide s'adresse aux enseignants, de la maternelle au lycée, des 73 communes de l'agglomération, ainsi qu'aux animateurs périscolaires.

Cette offre pédagogique s'inscrit dans la politique de sensibilisation à l'environnement de Pays de Montbéliard Agglomération ; elle se décline en 6 volets :

**A. Cinq cycles pédagogiques (en classe),**

**B. Ateliers Développement Durable « Carbone Scol'ERE » (en classe),**

**C. Animations à la Damassine à Vandoncourt,**

**D. Animations « déchets » dans votre structure,**

**E. Visites des équipements et des sites naturels de PMA,**

**F. Supports pédagogiques et expositions.**

## A- Cinq cycles pédagogiques

A1- Prévention et tri des déchets .....	5
A2- L' eau dans tous ses états .....	6
A3- Energie : vite ça chauffe ! .....	7
A4- Ecomobilité : se déplacer autrement .....	8
A5- Alimentation durable et jardinage .....	9

### > INSCRIPTIONS EN LIGNE

**avant le 22 septembre 2025 sur :**

**[inscriptions.agglo-montbeliard.fr/scolaire/](https://inscriptions.agglo-montbeliard.fr/scolaire/)**

Coût : GRATUIT. Les animations sont prises en charge par PMA. Seul le transport est à la charge des écoles.

## B- Ateliers Développement Durable

B1- « Carbone Scol'ERE » .....	10
--------------------------------	----

### > INSCRIPTIONS EN LIGNE

**avant le 22 septembre 2025 sur :**

**[inscriptions.agglo-montbeliard.fr/scolaire/](https://inscriptions.agglo-montbeliard.fr/scolaire/)**

Coût : GRATUIT. Réservé aux écoles.

## C- Animations à la Damassine

Informations générales .....	11
C1- Les vergers : de l'arbre à la transformation des fruits .....	12
C2- Vergers et biodiversité .....	13
C3- Abeilles et compagnie .....	14
C4- Le parcours de l'énergie .....	15
C5- Prévention et tri des déchets .....	16
C6- Tri, compostage et jardinage .....	17
C7- Alimentation durable et jardinage .....	18
C8- Le patrimoine rural du Pays de Montbéliard .....	19

### > INSCRIPTIONS EN LIGNE

**avant le 16 décembre 2025 sur :**

**[inscriptions.agglo-montbeliard.fr/scolaire/](https://inscriptions.agglo-montbeliard.fr/scolaire/)**

Coût : GRATUIT pour les structures situées sur le territoire de PMA (sauf ateliers) - PAYANT pour les structures situées hors PMA (détail sur la fiche 1 du chapitre)

## D- Animations « déchets » dans votre structure

D1- Sensibilisation tri / compostage / anti gaspillage .....	20
D2- Projet pédagogique : « je composte à l'école ! » ... ..	21

### > Inscription toute l'année

Coût : GRATUIT. Les animations sont prises en charge par PMA

## E- Visites de sites

E1- Avec animateur .....	22
Station d'épuration, compostière, déchèteries, living Lab .....	
E2- Sans animateur, en autonomie .....	24
Belvédères, parcs, promenades, réserve naturelle, voies vertes .....	

### > Inscription toute l'année

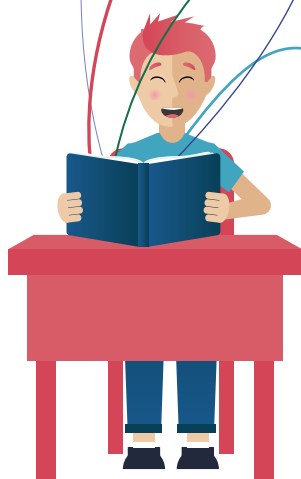
Coût : GRATUIT.

## F- Supports pédagogiques et expositions

F1- Outils pédagogiques .....	30
F2- Expositions itinérantes .....	31

### > Inscription toute l'année

Coût : GRATUIT.



# Synthèse des animations Environnement proposées

	Cycles pédagogiques						Ateliers DD	À la Damassine à Vandoncourt							
	en classe							½ journée à 1 journée (ouvert aux centres de loisirs)							
INTERVENANTS	INTERVENANTS EXTÉRIEURS mandatés par PMA							ANIMATEURS DE PMA							
	Prévention et tri des déchets (3 séances) <i>Voir p 5</i>	L'eau dans tous ses états (3 séances) <i>Voir p 6</i>	Energie : vite ça chauffe ! (3 séances) <i>Voir p 7</i>	Ecomobilité : se déplacer autrement (3 séances) <i>Voir p 8</i>	Alimentation durable et jardinage (3 séances) <i>Voir p 9</i>	« Carbone Scol'ERE » <i>Voir p 10</i>		Les vergers : de l'arbre à la transformation des fruits <i>Voir p 11</i>	Vergers et biodiversité <i>Voir p 12</i>	Abeilles et compagnie <i>Voir p 13</i>	Le parcours de l'énergie <i>Voir p 14</i>	Prévention et tri des déchets <i>Voir p 15</i>	Tri, compostage et jardinage <i>Voir p 16</i>	Alimentation durable et jardinage <i>Voir p 17</i>	Paysage et patrimoine rural <i>Voir p 18</i>
PS															
MS															
GS															
CP															
CE1															
CE2															
CM1															
CM2															
Collèges															

Légende :

Inscription avant le 22 septembre 2025
Inscriptions avant le 16 décembre 2025
Non disponible

# Mise en place d'un « Parcours de l'éco citoyen »

Depuis septembre 2021, plusieurs nouveautés visent à renforcer la sensibilisation des publics scolaires :

- ✓ la volonté politique d'inscrire les animations à destination des écoles dans un Parcours de l'éco citoyen, ceci pour permettre à un maximum d'élèves de suivre l'ensemble des thématiques (offre réservée aux écoles élémentaires) ;
- ✓ l'ajout d'animations « Alimentation durable et jardinage », autant au niveau des cycles pédagogiques menés en classe que pour les accueils de groupes scolaires et périscolaires à la Damassine (pour les niveaux maternels, élémentaires et collèges).

**NOUVEAUTÉS**  
depuis la rentrée de  
septembre 2021

**Principe du « Parcours de l'éco citoyen » :**

- ✓ des thèmes privilégiés pour chaque niveau scolaire. Une enquête menée auprès des enseignants fin 2020 a permis d'identifier les thématiques les plus adaptées selon la classe d'âge des élèves ;
- ✓ Attention, les écoles déjà engagées dans cette démarche de parcours de l'écocitoyen doivent assurer l'inscription des classes en fonction de l'avancée des élèves dans le parcours. PMA ne s'occupe en aucun cas d'inscrire les classes.

**Le Parcours de l'éco citoyen sera ainsi décliné :**

Année 1	Année 2	Année 3	Année 4	Année 5
CP : Déchets	CP : Déchets	CP : Déchets	CP : Déchets	CP : Déchets
	CE1 : Alimentation	CE1 : Alimentation	CE1 : Alimentation	CE1 : Alimentation
		CE2 : Eau	CE2 : Eau	CE2 : Eau
			CM1 : Énergie	CM1 : Énergie
				CM2 : Éco mobilité

Au-delà des 10 écoles qui s'engageront dans le Parcours, les classes des autres écoles sont libres de s'inscrire sur les thématiques correspondant à leur niveau scolaire selon le tableau ci-après.





## A1- Prévention et tri des déchets

### Public - cible :

CP > CM2

### Déroulement :

3 séances de 2 h

(2 en classe

+ 1 visite optionnelle

d'équipement)

### 3 projets au choix pour les cycles 2 :

- « je trie en classe »

(avec visite point recyclage ou déchèterie)

- « je composte en classe »

(avec visite compostière)

- « en classe pas de gaspillage »

(avec visite déchèterie)

### pour les cycles 3 :

- « trier et valoriser ses déchets » (avec visite point recyclage ou déchèterie)

- « compostage et cycle de la matière » (avec visite compostière)

- « éco-conso et anti gaspi » (avec visite déchèterie)

### Objectifs :

La quantité de nos déchets a doublé en 40 ans ! Aujourd'hui, chacun d'entre nous produit près de 600 kg de déchets par an. Face à cette problématique environnementale forte, l'acte de tri et le recyclage sont une avancée importante ; la prévention des déchets, un objectif d'avenir... Ce cycle d'animations a pour objectif d'expliquer quels sont les moyens qui existent localement pour agir efficacement.

- ✓ appréhender la notion de déchets ;
- ✓ réfléchir aux principaux problèmes posés par les déchets ménagers : quantité et nature des déchets, pollutions et nuisances engendrées ;
- ✓ comprendre la notion de prévention des déchets : pourquoi et comment réduire la quantité de déchets à la source dans nos actions de tous les jours ?
- ✓ connaître la notion de tri des déchets : pourquoi et comment trier ?
- ✓ prendre conscience de la préservation des ressources grâce au tri et au recyclage ;
- ✓ connaître le devenir des déchets, les différents moyens d'élimination, le recyclage et le cycle des matériaux, ainsi que la valeur des déchets liée à leur recyclage ;
- ✓ comprendre l'intérêt du compostage et mettre en pratique grâce à un lombricomposteur ;
- ✓ découvrir des solutions alternatives aux produits toxiques ;
- ✓ porter un regard objectif sur la société de consommation et le gaspillage ;
- ✓ identifier les points recyclage, les déchèteries et les modalités concrètes de tri pour les habitants du Pays de Montbéliard ;
- ✓ impliquer les élèves dans des actions de prévention et de tri effectuées à l'école et dans l'environnement familial.

### Contenu :

Il s'agit d'un cycle d'interventions pédagogiques en classe sur le thème des déchets ménagers, depuis la prévention jusqu'au tri et au recyclage, basé sur une alternance d'apports théoriques et d'ateliers pratiques.

Séances conçues de façon dynamique ; les élèves participeront activement à l'animation à partir d'outils ou d'exercices pédagogiques simples (manipulations, jeux, échanges, débats, etc.). La visite (en option) d'un équipement (point recyclage, usine d'incinération, compostière...) permettra d'illustrer les deux premières séances. Si la visite n'est pas réalisable, une troisième séance en classe permettra de mettre en valeur les apprentissages (création d'affiches, réalisation d'expériences, réalisation de bricolage en recyclage...).

### Coût :

Gratuit, sauf transport.

### Contact/réservation :

**Pays de Montbéliard Agglomération**

**Direction sensibilisation à l'environnement**

**Boris COQ** (Chargé d'animation)

Tél. 03 81 31 89 68

[boris.coq@agglo-montbeliard.fr](mailto:boris.coq@agglo-montbeliard.fr)



## A2- L'eau dans tous ses états

**Public - cible :**  
CE2 > CM2

**Déroulement :**  
3 séances de 2 h (1 en classe, 1 sur le terrain proche d'un cours d'eau + visite de station d'épuration d'Arbouans)

### Objectifs :

Le Pays de Montbéliard est traversé par 4 rivières principales et de nombreux ruisseaux. L'eau est omniprésente... Ce cycle a pour but d'appréhender les mécanismes du cycle de l'eau et de l'écosystème rivière et de contribuer à la préservation de cette ressource riche et fragile.

- ✓ comprendre le cycle naturel de l'eau ;
- ✓ découvrir l'écosystème rivière (faune et flore associées) ;
- ✓ prendre conscience de l'importance de l'eau dans la nature et dans la vie quotidienne ;
- ✓ connaître les différentes phases du cycle domestique de l'eau (alimentation en eau potable, assainissement, etc.) ;
- ✓ prendre conscience que l'eau est une ressource naturelle épuisable et fragile ;
- ✓ prendre conscience des déséquilibres quantitatifs de la ressource en eau au niveau local et dans le monde ;
- ✓ pouvoir identifier certaines pollutions ;
- ✓ pouvoir préserver l'eau par des gestes quotidiens (écogestes permettant de réduire les pollutions) ;
- ✓ s'approprier un espace naturel, en l'occurrence une rivière ou un ruisseau ;
- ✓ développer l'épanouissement des enfants, leur sens critique et leur écocitoyenneté.

### Contenu :

Séances conçues de façon dynamique, afin que les enfants puissent participer activement à l'animation à partir d'outils pédagogiques adaptés à leur niveau. Le déroulement prévoit l'alternance de séances en classe et sur le terrain. Un site (ruisseau ou rivière) proche de l'école sera privilégié. Dans le cas contraire, l'école prendra à sa charge le transport en bus.

En complément, la visite d'une station d'épuration permettra d'appréhender le cycle de l'eau domestique.

### Coût :

Gratuit, sauf transport.

### Contact/réservation :

**Pays de Montbéliard Agglomération**  
**Direction sensibilisation à l'environnement**  
**Boris COQ** (Chargé d'animation)  
Tél. 03 81 31 89 68  
[boris.coq@agglo-montbeliard.fr](mailto:boris.coq@agglo-montbeliard.fr)



## A3- Énergie : vite ça chauffe !

**Public - cible :**  
CM1 et CM2

**Déroulement :**  
3 séances de 2 h  
(2 en classe + 1 visite  
d'équipement)

### Objectifs :

Ce cycle s'inscrit dans le cadre du plan climat air énergie de PMA. Il a pour but de sensibiliser les élèves aux problématiques liées aux énergies et appréhender les solutions qui peuvent être mises en place (économies d'énergies et énergies renouvelables).

- ✓ définir ce qu'est l'énergie ;
- ✓ appréhender les différentes sources d'énergie utilisées à l'école et à la maison. Distinguer énergies fossiles et énergies renouvelables et comprendre leurs modes de production ;
- ✓ faire la relation entre énergie et réchauffement climatique ;
- ✓ prendre connaissance des consommations énergétiques à l'école et à la maison ;
- ✓ prendre en compte la problématique des transports et de la mobilité ;
- ✓ proposer et mettre en œuvre des solutions et des comportements visant une gestion plus sobre des ressources, à l'école et à la maison (démarche des négawatts) ;
- ✓ mettre en relation comportements, amélioration de l'habitat et consommations ;
- ✓ découvrir la Damassine : bâtiment économe en énergie construit par PMA et mettant en œuvre des énergies renouvelables.

### Contenu :

Ce module permet d'investir la thématique de l'énergie de manière globale en intégrant une visite d'équipement (La Damassine, parc éolien, parc photovoltaïque...). Les autres séances d'animations seront menées en classe.

La démarche pédagogique est axée sur l'expérimentation et l'action dans le milieu de vie local (école, maison, commune), afin de favoriser une appropriation personnelle et un changement des comportements individuels et familiaux.

### Coût :

Gratuit, sauf transport.

### Contact/réservation :

**Pays de Montbéliard Agglomération**  
**Direction sensibilisation à l'environnement**  
**Boris COQ** (Chargé d'animation)  
Tél. 03 81 31 89 68  
[boris.coq@agglo-montbeliard.fr](mailto:boris.coq@agglo-montbeliard.fr)



## A4- Écomobilité : se déplacer autrement !

**Public - cible :**  
CM1 et CM2

**Déroulement :**  
3 séances de 2 h

### Objectifs :

Ce cycle s'inscrit dans le cadre du plan climat air énergie de PMA. Il permet de traiter des problèmes de mobilité en montrant l'intérêt de la marche à pied et du vélo dans une démarche de développement durable.

- ✓ identifier les nuisances liées aux déplacements motorisés, particulièrement dans le cadre des trajets scolaires (pollution de l'air, réchauffement climatique, dangerosité) et les impacts sur la santé et les ressources naturelles ;
- ✓ prendre conscience des avantages de la marche et du vélo en lien avec la santé, l'aménagement urbain, la sécurité, la lutte contre le réchauffement climatique, les économies d'énergie ;
- ✓ connaître les caractéristiques des différents modes de déplacements (consommation d'énergie, pollution, dangers, performance...) ;
- ✓ prendre connaissance du Plan de Déplacement Urbain (PDU) du Pays de Montbéliard, notamment en ce qui concerne les modes doux ;
- ✓ enquêter sur le recours à la marche et au vélo pour se déplacer, notamment pour aller à l'école ;
- ✓ promouvoir une dynamique d'actions : pédibus, vélobus... ;
- ✓ à terme, agir sur le contexte : formuler des propositions d'amélioration des conditions de déplacement (par exemple : parking à vélo, barrières de sécurité, sécurisation des piétons et des cyclistes...).

Tous les objectifs ne pourront être abordés dans le temps imparti ; un choix sera fait par l'enseignant.

### Contenu :

Interventions en classe (volet théorique) associées à des sorties sur le terrain (volet pratique), ces dernières permettant d'approfondir les aspects évoqués en classe.

Mise au point du contenu après concertation avec les enseignants concernés, afin de prendre en compte les particularités locales et les problématiques préalablement identifiées.

### Coût :

Gratuit, sauf transport éventuel.

### Contact/réservation :

**Pays de Montbéliard Agglomération**  
**Direction sensibilisation à l'environnement**  
**Boris COQ** (Chargé d'animation)  
Tél. 03 81 31 89 68  
[boris.coq@agglo-montbeliard.fr](mailto:boris.coq@agglo-montbeliard.fr)





## A5- Alimentation durable et jardinage

**Public - cible :**  
CP > CE2

**Déroulement :**  
3 séances de 2 h  
(2 en classe +  
une visite de site)

**2 projets au choix :**  
- une alimentation  
saine et durable  
- à l'école du jardin

### Objectifs :

Ce cycle s'inscrit dans la démarche du Plan Alimentaire Territorial (PAT) de PMA visant à assurer à la population l'accès à une alimentation sûre, saine et diversifiée. Cette démarche territoriale privilégie les projets favorisant la protection de l'environnement et des paysages et contribuant à l'atténuation et à l'adaptation aux effets du changement climatique.

- ✓ découvrir la base de notre alimentation et son circuit de la production à la consommation ;
- ✓ découvrir quelques fruits et légumes et la manière dont ils poussent (légumes feuilles, fruits, légumes racines...) ;
- ✓ découvrir les différents modes de production de notre alimentation.

### Option 1 « une alimentation saine et durable »

- ✓ définir le gaspillage alimentaire et trouver des solutions alternatives ;
- ✓ appréhender la saisonnalité des fruits et des légumes ;
- ✓ faire le lien entre qualité des aliments et santé.

### Option 2 « à l'école du jardin »

- ✓ découvrir les différents types de jardins et leurs usages ;
- ✓ découvrir quelques plantes potagères et connaître le cycle d'une plante ;
- ✓ comprendre la pollinisation ;
- ✓ accueillir la biodiversité au jardin (école avec jardin) ;
- ✓ imaginer un jardin pour l'école (école sans jardin).

### Contenu :

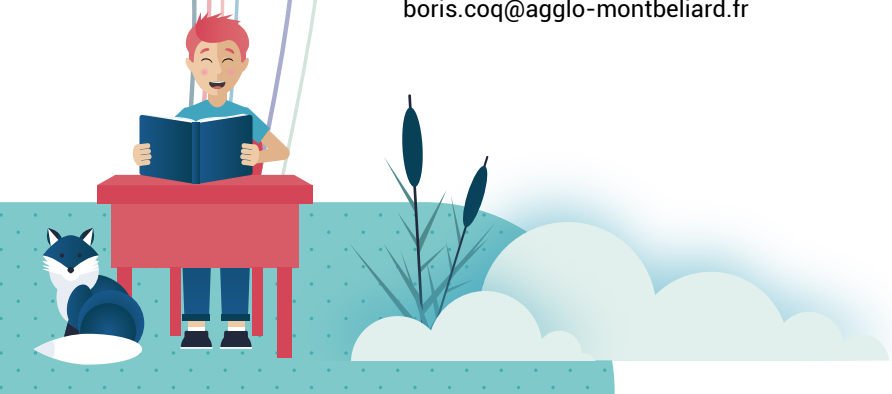
Ce module permet d'investir la thématique de l'alimentation de manière globale ainsi qu'une option sur la durabilité et la santé et une autre sur le jardin. Les séances sont conçues de manière dynamique afin que les enfants participent activement à l'animation à partir d'outils pédagogiques adaptés à leur niveau. En complément, la visite d'un site démonstratif (potager, verger ou d'une exploitation) permettra d'illustrer les 2 séances en classe.

### Coût :

Gratuit, sauf transport.

### Contact/réservation :

**Pays de Montbéliard Agglomération**  
**Direction sensibilisation à l'environnement**  
**Boris COQ** (Chargé d'animation)  
Tél. 03 81 31 89 68  
boris.coq@agglo-montbeliard.fr



## B1- « Carbone Scol'ERE »

**Public cible :**  
CM1-CM2

**Déroulement :**  
5 ateliers de 2 h, en classe, sur une période de 3 à 5 mois.

### Objectifs :

Le programme Carbone Scol'ERE, né et mis en œuvre au Québec depuis 10 ans, consiste en une approche pédagogique innovante permettant d'aborder les changements climatiques et la réduction des gaz à effet de serre. Il est déployé dans le cadre du temps scolaire et permet concrètement de rendre les enfants acteurs et d'impliquer leurs familles grâce des défis quantifiés scientifiquement. Ce programme bénéficie du soutien de l'ADEME, Ministère de la transition écologique, et de l'Unesco Green citizen.

À travers ce programme, les élèves et leurs familles sont invités à « passer à l'action » grâce à la mise en place de gestes écoresponsables à mettre en place dans leur quotidien. Le programme est construit autour d'un portail WEB interactif qui permet de poursuivre à la maison les initiatives lancées en classe.

### Contenu :

Le fil rouge du programme consiste en une enquête réalisée avec et par les élèves pour repérer les sources de gaz à effet de serre et agir de manière collective pour les réduire. Les apports pédagogiques sont en lien avec les objectifs du programme de l'éducation nationale. Le programme se décline en 5 séquences thématiques de 2h animées par un intervenant spécialisé de la Fédération Léo Lagrange :

- ✓ Les changements climatiques,
- ✓ La consommation,
- ✓ L'énergie et le transport,
- ✓ La gestion des déchets,
- ✓ Atelier créatif sur la sensibilisation.

### Coût :

Gratuit.

### Contact/réservation :

**Pays de Montbéliard Agglomération**  
**Direction sensibilisation à l'environnement**  
**Boris COQ** (Chargé d'animation)  
Tél. 03 81 31 89 68  
[boris.coq@agglo-montbeliard.fr](mailto:boris.coq@agglo-montbeliard.fr)



## Maison de la nature et des vergers

### Une approche pédagogique pour se reconnecter à la nature et se faire du bien :

La Damassine est nichée au cœur de vergers et de prairies, offrant un environnement naturel riche en biodiversité, à portée immédiate. Cette proximité permet une observation directe des arbres, plantes et animaux, favorisant une immersion concrète dans le vivant.

Les séances sont conçues de manière dynamique, alternant temps d'exploration sur le terrain et moments d'échange en salle.

Les enfants sont ainsi pleinement impliqués à travers des activités variées : observations, manipulations, jeux et expérimentations. Grâce aux éléments naturels qui les entourent, les enfants s'éveillent dans un cadre apaisant et stimulant. L'accent est mis sur l'éveil des sens, la découverte active et la prise de conscience de l'environnement. Cette démarche favorise également le bien-être global, en particulier la santé mentale, en créant un lien sensible et positif avec la nature.

### Accueil des scolaires :

La Damassine est un bâtiment public à vocation pédagogique construit et géré par PMA.

L'accueil a lieu toute l'année sur réservation, en visite libre sans animateur ou lors d'une animation à thème encadrée par le personnel de Pays de Montbéliard Agglomération.

Nous accueillons au maximum 2 classes/jour. A partir de 20 élèves, la classe est décrochée en 2 groupes afin de privilégier la qualité de l'animation. Pour l'accueil de 2 classes (ou + de 40 enfants) une partie de l'effectif sera pris en charge par l'enseignant.

### Renseignements/réservation animation :

#### > Pour les animations environnement (fiches B1 à B7) :

**Boris COQ**, Direction sensibilisation à l'environnement

Tél. 03 81 31 89 68 ou 03 81 31 89 95

[damassine@agglo-montbeliard.fr](mailto:damassine@agglo-montbeliard.fr)

#### > INSCRIPTIONS EN LIGNE

**avant le 16 décembre 2025 sur :**

[inscriptions.agglo-montbeliard.fr/scolaire/](https://inscriptions.agglo-montbeliard.fr/scolaire/)

#### > Pour les animations paysage/patrimoine rural (fiche B8) :

**Elise BERTHELOT**, service Animation du Patrimoine

Tél. 03 81 31 85 76

[elise.berthelot@agglo-montbeliard.fr](mailto:elise.berthelot@agglo-montbeliard.fr) ou [damassine@agglo-montbeliard.fr](mailto:damassine@agglo-montbeliard.fr)

#### > Pour les visites libres :

**Julie BASSAND**, responsable de la Damassine

Tél. 03 81 37 78 35

[damassine@agglo-montbeliard.fr](mailto:damassine@agglo-montbeliard.fr)

### Tarifs :

**Animations pédagogiques :** gratuit

- Pour les structures de l'agglomération

**Animations pédagogiques :** 2,5€/enfant

- Pour les structures hors agglomération

**Atelier nécessitant un apport de matières conséquent :** 2,5€/enfant

- Pour toutes les structures quelle que soit la provenance géographique

### Localisation :

La Damassine,

23 rue des Aïges

25230 VANDONCOURT

### Site Web :

[agglo-montbeliard.fr](http://agglo-montbeliard.fr)





## C1- Les vergers : de l'arbre à la transformation des fruits

**Public - cible :**  
Classes de cycles  
1, 2, 3 et 4

**Durée :** 2 h

### Période :

septembre à novembre et mars à juillet

### Objectifs :

- ✓ découvrir ce qu'est un verger ;
- ✓ reconnaître les caractéristiques communes et les différences entre les arbres d'un même verger (âge, taille, forme naturelle ou artificielle, forme et couleur des feuilles, fleurs, fruits) ;
- ✓ comprendre la place de l'Homme dans ce milieu (mise en place, entretien, production arboricole) ;
- ✓ découvrir et reconnaître les différentes essences d'arbres qui composent un verger « franc-comtois » ;
- ✓ connaître les fruits produits localement, leur période de maturation et leur utilisation ;
- ✓ transformer/cuisiner les fruits.



### Contenu :

Visite du verger pédagogique de la Damassine et autres vergers voisins. Observation des caractéristiques de ce milieu géré par l'Homme et définition des différents travaux arboricoles. Détermination simplifiée des arbres du verger à partir de quelques critères de reconnaissance (possibilité de réaliser un petit herbier). La séance est conçue de façon dynamique avec une alternance de phases sur le terrain et en salle, afin que les enfants puissent participer activement à l'animation à partir d'observations, de manipulations, de jeux.

### Ateliers complémentaires :

(tarifs : gratuit pour les groupes de l'agglomération / 2.5€ par enfant pour les groupes hors agglomération)

- **Réalisation de jus de pommes** : manipulation d'un mini presseur et dégustation (de septembre à novembre).
- **Cuisiner les fruits du verger** (pommes, poires, petits fruits rouges selon la saison) : gâteaux, confitures... (de juin à juillet et de septembre à novembre).

### Outils pédagogiques :

- malle pédagogique (illustrations, fiches pédagogiques diverses) ;
- verger pédagogique ;
- mini-presseur ;
- cuisine pédagogique.



## C2- Vergers et biodiversité

### Public - cible :

Classes de cycles  
1, 2, 3 et 4

Durée : 2 h

### Période :

septembre à novembre et avril à juillet

### Objectifs :

- ✓ sensibiliser les enfants à l'observation, à la compréhension et à la protection des vergers dans le Pays de Montbéliard ;
- ✓ observer et découvrir la diversité animale et végétale d'un verger ;
- ✓ s'initier à la démarche scientifique (utilisation de matériel d'observation, guides d'identification) ;
- ✓ découvrir et comprendre son environnement proche ;
- ✓ connaître la biologie et le comportement de quelques espèces présentes dans les vergers (identifier quelques auxiliaires et « nuisibles » de ce milieu) ;
- ✓ comprendre les interactions entre les espèces (notion de chaîne alimentaire) ;
- ✓ connaître quelques solutions pour maintenir ou accueillir la biodiversité (dans un verger ou chez soi).



### Contenu :

La Damassine est entourée de vergers et prairies qui offrent une biodiversité riche de proximité. L'observation d'arbres, de plantes et d'animaux se fait donc directement aux alentours du bâtiment. La séance est conçue de façon dynamique avec une alternance de phases sur le terrain et en salle, afin que les enfants puissent participer activement à l'animation à partir d'observations, de manipulations,

### Atelier complémentaire :

(Tarif : 2,5€ par enfant pour les groupes de l'agglomération et hors agglomération)

- Construction de gîtes à insectes.

de jeux.

### Outils pédagogiques :

- jumelles ;
- guides d'identification ;
- boîtes loupes ;
- loupes binoculaires ;
- muséographie.



## C3- Abeilles et compagnie

### Public - cible :

Classes de cycles  
1 (sauf PS), 2, 3 et 4

Durée : 2 h

### Période :

avril à juillet

### Objectifs :

- ✓ découvrir l'abeille, sa biologie, son rôle de pollinisateur ;
- ✓ connaître le fonctionnement d'une ruche (différentes castes, les métiers, leur mode de communication) ;
- ✓ découvrir les produits de la ruche et leur utilisation ;
- ✓ observer les abeilles dans leur environnement naturel.

### Contenu :

L'animation se déroule en deux temps :

Découverte en salle de la morphologie, du développement et de la vie en société des abeilles, suivie de l'observation dans leur milieu puis dans la ruche pédagogique.

Divers supports pédagogiques complétant le discours de l'animateur.

*Comment les abeilles fabriquent-elles le miel ? Quelle distance effectuent-elles pour chercher leur nourriture ? Etc.*

### Atelier complémentaire :

(Tarif : 2,5€ par enfant pour les groupes de l'agglomération et hors agglomération)

- Fabrication de bougies en cire d'abeille et dégustation de miel
- Cuisiner le miel (fabrication d'un gâteau au miel)

### Outils pédagogiques :

- ruche pédagogique interactive ;
- ruches et abeilles à observer dans le verger ;
- une ruche vide permettant de comprendre son fonctionnement ;
- la miellerie ;
- vidéos et documents pédagogiques.



## C4- Le parcours de l'énergie

**Public - cible :**  
Classes de cycles  
3 et 4

**Durée :** 2 h

**Période :**  
toute l'année

### Objectifs :

- ✓ définir ce qu'est l'énergie et différencier énergie fossile et énergie renouvelable ;
- ✓ connaître les différentes sources d'énergies renouvelables utilisées à la Damassine à travers différents équipements ;
- ✓ comprendre l'intérêt des énergies renouvelables ;
- ✓ mettre en relation la performance du bâtiment (BBC) et la consommation d'énergie ;
- ✓ prendre conscience de la quantité d'énergie qu'il faut pour alimenter des appareils ménagers ;
- ✓ identifier des solutions et des comportements visant une gestion plus sobre des ressources, à l'école et à la maison.

### Contenu :

La visite du bâtiment et la muséographie sur l'énergie serviront de base à l'animation. Des outils tels que des maquettes et appareils de mesure permettront un apprentissage concret et ludique pour une meilleure compréhension.

Repérer les différentes sources d'énergie utilisées à la Damassine : qu'utilise-t-on pour se chauffer à la Damassine ? Pour s'éclairer ? Pour produire de l'eau chaude ?

Repérer ce qui consomme de l'énergie et mesurer avec un wattmètre quelle est la puissance nécessaire au fonctionnement de certains appareils.

### Outils pédagogiques :

- muséographie et livret pédagogique Damassine ;
- wattmètres ;
- malle pédagogique « les énergies renouvelables au bout des doigts » ;
- maquettes.





## C5- Prévention et tri des déchets

### Public - cible :

Classes de cycles  
1 (sauf PS), 2, 3 et 4

Durée : 2 h

### Période :

toute l'année

### Objectifs :

- ✓ appréhender la notion de déchets ;
- ✓ classer les différents déchets selon leur matière et leur forme ;
- ✓ aborder la notion de prévention et de tri ;
- ✓ aborder la notion de recyclage ;
- ✓ aborder, via la notion de tri, le respect de l'environnement ;
- ✓ connaître les lieux de collecte des déchets (points recyclage, déchèteries) ;
- ✓ rendre les élèves acteurs du tri à l'école et à la maison.

### Contenu :

Séance collective basée sur l'alternance de temps ludiques et participatifs.

Les élèves participeront activement à l'animation à partir d'outils ou d'exercices pédagogiques simples (manipulations, jeux, échanges, débats, etc).

L'animateur prendra appui sur une documentation adaptée, les consignes de tri appliquées à l'école et à la maison avec des objets de la vie quotidienne.

### Outils pédagogiques :

- livret pédagogique « déchets » ;
- albums et documents sur la thématique ;
- vitrines « cycle de la matière » ;
- jeu transport des déchets.

### Prolongement possible :

- visite d'une déchèterie ;
- atelier « brico-récup' » ;
- animation sur le compostage.



## C6- Tri, compostage et jardinage

### Public - cible :

Classes de cycles  
1 (sauf PS), 2, 3 et 4

### Durée : 2 h

(1 h 30 pour les MS)

### Période :

septembre à novembre et mars à juillet

### Objectifs :

- ✓ appréhender la notion de déchets ;
- ✓ reconnaître un déchet organique (biodégradable) ;
- ✓ trier ses déchets organiques et comprendre le rôle et la place du composteur ;
- ✓ utiliser le compost lors d'un mini atelier jardin (semencier une graine ou repiquer un plant) ;
- ✓ observer les petites bêtes du compost, utiles à la dégradation des déchets organiques ;
- ✓ réduire sa poubelle et valoriser ses déchets en une matière utilisable au jardin.

### Contenu :

Séance collective basée sur l'alternance de temps ludiques et participatifs autour d'un composteur et d'un lombricomposteur.

Les élèves participeront activement à l'animation à partir de manipulations, jeux, échanges et d'un atelier « jardinage » pour valoriser le compost.

L'animateur prendra appui sur une documentation adaptée et des actions de la vie quotidienne.

### Outils pédagogiques :

- albums et documents sur la thématique ;
- composteur et lombricomposteur ;
- exposition mobile ;
- jeux « le cycle du compost » et « vers et échelles » ;
- loupes binoculaires ;
- figurines des décomposeurs.

### Prolongement possible :

animation « prévention et tri des déchets »



## C7- Alimentation durable et jardinage

### Public - cible :

classes de cycle 1 (sauf PS/MS), 2, 3 et 4

### Durée :

2 h en classe + 2 h à la Damassine

### Période :

de mars à octobre

### Objectifs :

- ✓ découvrir les outils indispensables pour entretenir son potager ;
- ✓ connaître les gestes de base du jardinage : semis en ligne, à la volée, repiquage... ;
- ✓ connaître différentes techniques de jardinage bio : paillage, culture en lasagne, arrosage raisonné, choix des graines/plants... ;
- ✓ travailler sur les dates de semis et de récolte : consommer local et de saison ;
- ✓ reconnaître les ravageurs du potager et les auxiliaires : comment accueillir les auxiliaires, réaliser un gîte à insectes, lutte biologique ;
- ✓ comprendre la nature du sol et l'importance du compost : comment et quand nourrir son sol, connaître les différents types de sols, importance des petites bêtes du sol ;
- ✓ découvrir le processus de la graine au fruit (ou au légume) : les besoins des végétaux, la pollinisation.



### Contenu :

L'animation se déroule en 2 séances.

**La première séance se passe en classe :** présentation des différents types de potagers existants, des prérequis nécessaires à la mise en place d'un potager (composition des différents types de sols existants notamment), découverte de ce qu'on mange dans les légumes à l'aide d'un photo-langage (la tige ? la feuille ?...), travail sur le compost pour aboutir à la plantation d'une graine en classe par les élèves.

**La seconde séance se passe à la Damassine en deux temps distincts :** un premier temps lors duquel les enfants utiliseront leurs 5 sens et réaliseront une chasse aux petites bêtes du potager ; un second temps permettant aux enfants de planter dans le potager de la Damassine le semi réalisé en classe en première séance.

### Outils pédagogiques :

**1<sup>re</sup> séance en classe :** diaporama, échantillons de terre à toucher, outils de jardinage, compost, graines, documents pédagogiques.

**2<sup>e</sup> séance à la Damassine :** potager, légumes et herbes aromatiques, outils de jardinage, boîtes loupes, guides d'identification, documents pédagogiques.





## C8- Le patrimoine rural du Pays de Montbéliard

### Public-cible :

Cycle 1  
Cycle 2  
Cycle 3  
Cycle 4  
Lycée

### Durée :

1 h 30

Période de visite

recommandée :

mars à novembre.

### Objectifs :

- ✓ découvrir le patrimoine rural du Pays de Montbéliard à travers l'exemple du village de Vandoncourt ;
- ✓ découvrir la manière de vivre dans les villages du Pays de Montbéliard au début du 20<sup>e</sup> siècle ;
- ✓ réfléchir à l'utilisation des ressources anciennes et actuelles et à l'adaptation à son environnement ;
- ✓ découvrir son environnement proche ;
- ✓ se repérer dans le temps : construire des repères historiques ;
- ✓ développer le sens de l'observation des élèves ;
- ✓ poser la question de « mieux habiter ».

### Sujets abordés lors de la visite guidée :

- ✓ les fermes du Pays de Montbéliard : leur architecture, leurs matériaux de construction, leur manière de s'adapter à leur environnement ;
- ✓ la Damassine de Vandoncourt : son architecture, ses matériaux de construction, sa manière de s'adapter à son environnement .

### Modalités pratiques

- ✓ L'animation se déroule en partie en extérieur ; prévoir une tenue adaptée .

### Prolongement possible :

- ✓ Visite du Musée de la Paysannerie et des Vieux Métiers de Valentigney.



**Horaires :** 9 h 30 - 11 h 30 ou 13 h 30 - 15 h 30

**Participants :** 20 élèves maximum par groupe



## D1- Sensibilisation tri / compostage / anti gaspillage

**Public - cible :**  
Cycles 2 et 3 et  
dès 6 ans pour les  
périscolaires

**Déroulement :**  
1 séance d'1 h à 2 h

Les 4 conseillers tri/compostage de la direction Sensibilisation à l'environnement de PMA peuvent intervenir sur demande auprès des écoles, centres de loisirs, clubs sportifs, culturels, etc.

C'est possible tout au long de l'année, sur inscription au moins 15 jours avant la date souhaitée.

### Objectifs :

ils seront adaptés sur demande

#### Tri :

- ✓ connaître les différents déchets recyclables ;
- ✓ comprendre pourquoi et comment valoriser ;
- ✓ favoriser la mise en place du tri des déchets dans la structure et à la maison.

#### Compostage :

- ✓ reconnaître les déchets organiques pour mieux les trier ;
- ✓ comprendre le rôle du composteur et du compost (cycle de la matière) ;
- ✓ connaître les différents modes de valorisation des déchets organiques..

#### Anti-gaspillage alimentaire :

- ✓ se questionner sur ses choix de consommation ;
- ✓ définir le gaspillage et ses principales causes ;
- ✓ identifier des éco gestes pour limiter le gaspillage dans la structure et à la maison.

### Contenu :

séances collectives basées sur l'alternance de temps théoriques et pratiques.

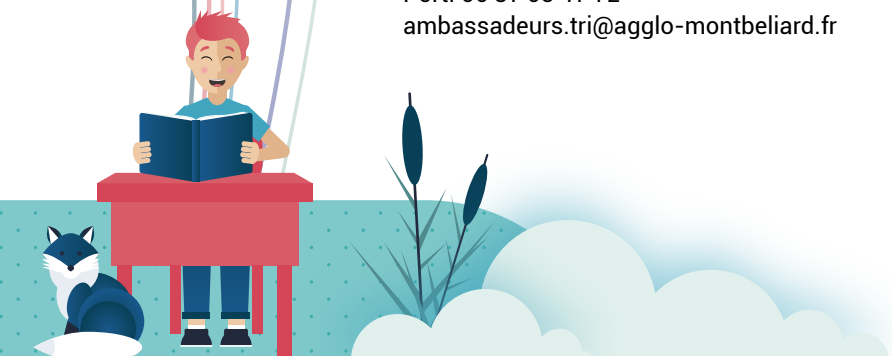
Pour ce faire, le conseiller tri/compostage s'appuiera sur des outils pédagogiques et des objets de la vie de tous les jours.

Il est rappelé aux gestionnaires qu'ils restent responsables de leur groupe et qu'ils ne doivent pas le quitter tout au long de l'animation.

Pour les demandes d'animations auprès de groupes d'adultes ou la mise en place du tri/compostage dans votre structure, nous contacter ; nous ferons une offre adaptée à vos besoins.

### Contact/réservation :

**Pays de Montbéliard Agglomération**  
**Direction sensibilisation à l'environnement**  
**Bertrand CHEVALLIER** (Chef de projets déchets à PMA)  
Tél. 03 81 31 87 67  
Port. 06 87 03 47 72  
[ambassadeurs.tri@agglo-montbeliard.fr](mailto:ambassadeurs.tri@agglo-montbeliard.fr)



## D2- Projet pédagogique : « je composte à l'école ! »

**Public - cible :**  
scolaire et périscolaire  
(cycles 1, 2 et 3)

**Finalité :**  
installation d'une  
aire de compostage  
pérenne et autonome

**Promouvoir et faciliter le compostage des biodéchets en établissement.**

**Lieu :** à l'école ou au périscolaire

### Objectifs pédagogiques :

- ✓ découvrir les différentes catégories de déchets ;
- ✓ définir ce qu'est un déchet organique ;
- ✓ observer la décomposition des déchets organiques ;
- ✓ prendre conscience de la notion de biodégradabilité ;
- ✓ connaître la définition du compostage et le fonctionnement d'un composteur ;
- ✓ découvrir les bons gestes pour composter et l'utilisation du compost ;
- ✓ découvrir les organismes vivants responsables de la dégradation des biodéchets ;
- ✓ adopter un comportement éco-responsable vis-à-vis de ses déchets.

Séances conçues de façon dynamique ; les élèves participeront activement à l'animation à partir d'outils ou d'exercices pédagogiques simples (manipulations, jeux, échanges, débats, etc.).



### 1. DIAGNOSTIC

- ✓ Prise de contact, estimation des besoins
- ✓ Choix de l'emplacement de l'aire de compostage
- ✓ Définition du projet

### 2. FORMATION

Formation des personnes référentes (enseignants, animateurs, ATSEM, agent communal, parents d'élèves) à la pratique du compostage

### AIDE TECHNIQUE

À demander à la mairie (optionnelle selon l'autonomie des référents) pour le retournement du compost, l'approvisionnement en broyat, la mise en place d'un potager...

### 3. ANIMATIONS auprès des enfants

2 séances (3 séances si jardin ou cantine)

**1<sup>re</sup> séance :** montage des composteurs, définition du compostage et des différents déchets compostables

**2<sup>e</sup> séance :** entretien du compost (apports vérifiés, brassage, observations des décomposeurs (petites bêtes) et utilisations du compost

**3<sup>e</sup> séance :** utilisation du compost au potager et/ou lutte contre le gaspillage alimentaire

### 4. SUIVI

- ✓ Inauguration de l'aire de compostage
- ✓ 1 visite tous les 2 mois pendant 1 an
- ✓ 2 à 5 suivis (observations, diagnostic du compost, réponses aux questions avec les référents)
- ✓ Bilan, démarrage de l'autonomie du projet

**Coût :** gratuit sauf composteurs et outillage à la charge de la structure

### Contact/réserve :

**Pays de Montbéliard Agglomération**  
**Direction sensibilisation à l'environnement**  
**Catherine SALLES**  
(chargée de mission compostage)

Tél. 03 81 31 87 77

catherine.salles@agglo-montbeliard.fr



## E1- Avec animateur

### Conditions :

groupes de 10 à 25 personnes à partir de 8 ans et sous réserve de disponibilité du personnel.

Visites possibles d'avril à fin octobre seulement.

**En complément des animations pédagogiques, Pays de Montbéliard Agglomération vous permet de visiter un certain nombre de sites. Certains sont visitables en autonomie ; pour d'autres, un encadrement est nécessaire ; un animateur est mis à votre disposition (réservation obligatoire).**

### ► LA STATION D'ÉPURATION D'ARBOUANS

Le réseau de collecte conduit les eaux usées aux stations d'épuration (STEP) du Pays de Montbéliard, dont les principales sont Sainte-Suzanne, Arbouans et Bavans. Les STEP sont exploitées par la SEPM (Société des Eaux du Pays de Montbéliard) pour le compte de PMA. L'eau y est traitée en continu avant d'être rejetée dans le milieu naturel. Chaque jour, plus de 25 millions de litres d'eau sont ainsi collectés et nettoyés. La visite permet de comprendre les différentes étapes de traitement et de dépollution des eaux usées.



### Localisation :

6 route du Redon 25420 ARBOUANS

### Contact pour les visites (réservation obligatoire) :

**Pays de Montbéliard Agglomération**

**Direction Cycle de l'eau**

Tél. 03 81 31 89 54

visite-step@agglo-montbeliard.fr

### Supports d'animations :

- parcours pédagogique dans l'usine et film sur le cycle de l'eau ;
- exposition sur le cycle de l'eau.

### Conditions :

groupes équivalents à une classe, à partir de 6 ans et sous réserve de disponibilité du personnel.

Prévoir 1 adulte accompagnateur pour 5 enfants.

Port des gilets de sécurité obligatoire lors de la visite (seront prêtés par la collectivité).

### ► LA COMPOSTIÈRE DE VIEUX-CHARMONT

### Localisation :

Route de Brognard 25600 VIEUX-CHARMONT

### Contact pour les visites (réservation obligatoire) :

**Pays de Montbéliard Agglomération**

**Direction sensibilisation à l'environnement**

Tél. 03 81 31 87 67

ambassadeurs.tri@agglo-montbeliard.fr

La plate-forme de compostage de déchets verts de PMA a été mise en place en 1994.

La compostière traite les déchets verts en provenance des déchèteries, des services techniques des communes, des entreprises paysagères et des collectes en porte à porte.

Elle fabrique du compost certifié ECOCERT depuis 2002 et destiné à la vente. La visite permet de comprendre le processus de transformation des déchets verts en compost.



### Supports d'animations :

- mémo-tri ;
- rapport d'activité annuel.





## E1- Avec animateur (suite)

### Conditions :

groupes équivalents à une classe, à partir de 6 ans et sous réserve de disponibilité du personnel.  
Prévoir 1 adulte accompagnateur pour 5 enfants.  
Port des gilets de sécurité obligatoire lors de la visite (seront prêtés par la collectivité).

### ► LES 5 DÉCHÈTERIES

#### Localisation :

- Rue de la Charmotte 25420 VOUJEAUCOURT
- Boulevard du 21<sup>ème</sup> bataillon des chasseurs à pied 25200 MONTBÉLIARD
- Route de Brognard 25600 VIEUX-CHARMONT
- Route de Bondeval 25230 SELONCOURT
- Rue de Saint-Maurice 25260 COLOMBIER-FONTAINE



#### Contact pour les visites (réservation obligatoire 15 jours avant) :

**Pays de Montbéliard Agglomération / Direction sensibilisation à l'environnement**

Tél. 03 81 31 87 67

[ambassadeurs.tri@agglo-montbeliard.fr](mailto:ambassadeurs.tri@agglo-montbeliard.fr)

Les déchèteries accueillent les déchets (encombrants, gravats, déchets verts...) produits par l'ensemble des habitants du Pays de Montbéliard. La population peut y déposer gratuitement, 6 jours sur 7, des déchets qui seront ensuite triés, valorisés ou compostés. La visite de la déchèterie permet de comprendre la gestion des déchets, de leur dépôt à leur recyclage.

#### Supports d'animations :

- mémo-tri, disque de tri et sac de tri ;
- déchets apportés par le groupe et déposés sur place dans un objectif pédagogique.

### ► LE PARC DES ALLIAIRES DE VIEUX-CHARMONT

#### Localisation :

Rue des Gravieres 25600 VIEUX-CHARMONT

#### Contact pour les visites (réservation obligatoire) :

**Le Pavillon des sciences**

Tél. 06 86 99 07 83

[guillaume@pavillon-sciences.com](mailto:guillaume@pavillon-sciences.com)

Cette ancienne friche industrielle, dont une partie est aménagée en parc ouvert au public accessible à tous, est dédiée à la recherche scientifique. Les chercheurs y étudient les interactions entre le sol, ses habitants, les plantes et les contaminants présents pour imaginer et tester des solutions naturelles de stabilisation, voire de réduction de la pollution sur le site. C'est le principe du « phytomanagement ». Le parcours pédagogique de la partie publique invite à (re)découvrir le monde merveilleux caché sous nos pieds et ses liens avec les plantes qui s'y ancrent. Les recherches en cours sont présentées en fonction de leurs avancées.



#### Supports d'animations :

- éléments présents dans le parc (plantes, sol, panneaux...) ;
- matériel d'expérimentation ;
- maquettes.

### Conditions :

groupes équivalent à une classe à partir de 6 ans.



## E2- Sans animateur, en autonomie...



### Découvrir le Pays de Montbéliard par les voies vertes...

À l'exemple du tronçon entre Audincourt et Dasle, découvrez à pied ou vélo la diversité des paysages de notre territoire : zones périurbaines, forêt, prairies, cultures et vergers...

Retrouvez l'ensemble des voies vertes sur la carte touristique du Pays de Montbéliard, téléchargeable sur [agglo-montbeliard.fr](http://agglo-montbeliard.fr) / rubrique : Vivre ici / Se déplacer à vélo.



### ► BELVÈDÈRE DU MONT BART

#### Localisation :

Situé au sommet de la colline du Mont Bart, ce belvédère permet de découvrir et de comprendre le paysage du Pays de Montbéliard depuis des points de vue vers les Vosges et le Jura. Il surplombe ce couloir majeur de circulation entre l'Europe du nord et du sud.

#### Supports d'animations :

- table de lecture ;
- 4 trièdres d'interprétation.



### ► BELVÈDÈRE DE VANDONCOURT

#### Localisation :

Situé à proximité de la Suisse, ce point de vue vers le nord-ouest permet d'apprécier les espaces champêtres de Vandoncourt en avant-plan du paysage urbain de Montbéliard et des monts du Lomont et des Vosges.

#### Support d'animation :

- table d'interprétation.



### ► PROMENADE BOTANIQUE DE LA CONFLUENCE SAVOUREUSE - ALLAN

#### Localisation :

La promenade de l'Allan se situe sur la coulée verte qui relie le Près la rose à la base de loisirs de Brognard, le long du canal du Rhône au Rhin. Les arbres et arbustes sont présentés par milieu, ainsi que les plantes pionnières, les plantes de montagne, celles des cultures et des bocages, des bords de rivière, des collines et enfin celles du jardin.

#### Supports d'animations :

- bornes d'interprétation sur place ;
- fichier informatique des illustrations disponible sur demande.

#### Équipement à proximité :

- jeux pour enfants (pyracorde).



## E2- Sans animateur, en autonomie... (suite)



### ► SITE NATURA 2000 DE LA CÔTE DE CHAMPVERMOL À MANDEURE

Le site Natura 2000 de la Côte de Champvermol est composé de forêts de pente et de milieux rocheux dominant la plaine alluviale du Doubs. Il abrite plusieurs espèces de plantes protégées. On peut également observer le Faucon pèlerin en vol ou posé sur une corniche. Le site est traversé par plusieurs circuits de randonnée pédestres balisés. Un belvédère, localisé en haut de corniche, offre un panorama grandiose sur la vallée du Doubs et permet de découvrir la géologie locale.

#### Localisation et accès :

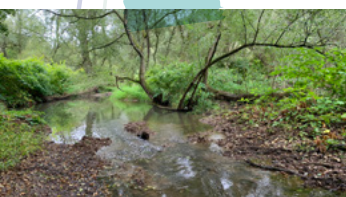
Le site Natura 2000 se situe sur les communes de Mandeure, Mathay et Bourguignon. Pour accéder au belvédère, il faut suivre le chemin des pâturages depuis Mandeure.

#### Supports d'animations :

- table d'interprétation au niveau du belvédère ;
- panneaux pédagogiques aux différentes entrées du site Natura 2000.

#### Équipements à proximité :

- aire de loisirs communale, bancs et tables de pique-nique, aire d'envol parapente.



### ► RÉSERVE NATURELLE RÉGIONALE (RNR) DE LA BASSE VALLÉE DE LA SAVOUREUSE

La Réserve Naturelle Régionale abrite une mosaïque de milieux très diversifiés : prairies sèches, forêts alluviales composées de grands saules blancs, rivière de la Savoureuse avec ses bancs de galets et ses méandres.

La diversité des milieux favorise la présence de nombreuses espèces. Le site accueille aussi bien des animaux caractéristiques des zones humides (Milan noir, Martin-pêcheur d'Europe, ...) que des prairies sèches (Lézard des souches, Pie-grièche écorcheur...).

Un papillon protégé, le Cuivré des marais, participe à la diversité des insectes observables sur le site.

#### Localisation et accès :

La réserve naturelle se situe sur les communes de Brognard, Nommay et Vieux-Charmont. Un accès libre se fait depuis le chemin de la base de loisirs de Brognard. Une entrée se situe à l'étang du Marconnet à Nommay.

#### Supports d'animations :

- plaquette de présentation ;
- panneaux pédagogiques aux entrées de la réserve naturelle ;
- plusieurs tables de lecture (côté base de loisirs) ;
- observatoire à oiseaux (côté base de loisirs).

#### Équipements à proximité :

- Base de loisirs du Pays de Montbéliard.





## E2- Sans animateur, en autonomie... (suite 2)



### ► ESPACE NATUREL SENSIBLE DE LA BASSE VALLÉE DE L'ALLAN

Situé en limite des zones urbanisées, l'ENS de la Basse Vallée de l'Allan d'une superficie de 160 ha présente une grande richesse biologique. Il est caractérisé par des étendues de prairies, forêts alluviales et milieux aquatiques.

Le site accueille des espèces naturelles remarquables et protégées comme le Milan noir, l'Hirondelle de rivage, le Cuivré des Marais ou des Orchidées. Il est aussi réputé pour être une halte migratoire d'intérêt pour les oiseaux de passage ou en hivernage.

#### Localisation et accès :

L'ENS de la Basse Vallée de l'Allan se situe sur les communes de Brognard, Allenjoie, Etupes, Vieux-Charmont et Fesches-le-Châtel.

Plusieurs entrées permettent d'accéder à l'ENS. L'entrée principale du secteur « les Grabussets » se fait par Technoland : prendre l'allée Henri-Hugoniot et tourner à droite après le bâtiment OPSAT (La santé au travail).

#### Supports d'animations :

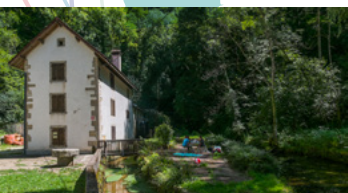
- observatoire à oiseaux (secteur les Grabussets) ;
- belvédère (le long de la Coulée Verte à Allenjoie) ;
- panneaux pédagogiques ;
- panneaux d'accueil et d'information sur l'ENS.

#### Équipements à proximité :

- bancs et tables de pique-nique

#### Plaquette de présentation :

- Site internet : [agglo-montbeliard.fr](http://agglo-montbeliard.fr) > Rubrique : Vivre ici > Les espaces naturels remarquables



### ► ESPACE NATUREL SENSIBLE DE LA SOURCE DE LA DOUE

Enveloppée dans un écrin forestier, la source de la Doue jaillit du cœur de la roche calcaire pour donner naissance à un charmant ruisseau qui s'écoule paisiblement dans une vallée prairiale. Avec ses versants forestiers attenants, ses prairies, la présence d'un ancien moulin témoin des activités humaines passées, ce site en fond de reculée offre de multiples paysages, et une ambiance bucolique.

On peut y observer de nombreuses espèces de papillons, de plantes et d'oiseaux comme la Bergeronnette des ruisseaux ou le Cingle plongeur.

#### Localisation et accès :

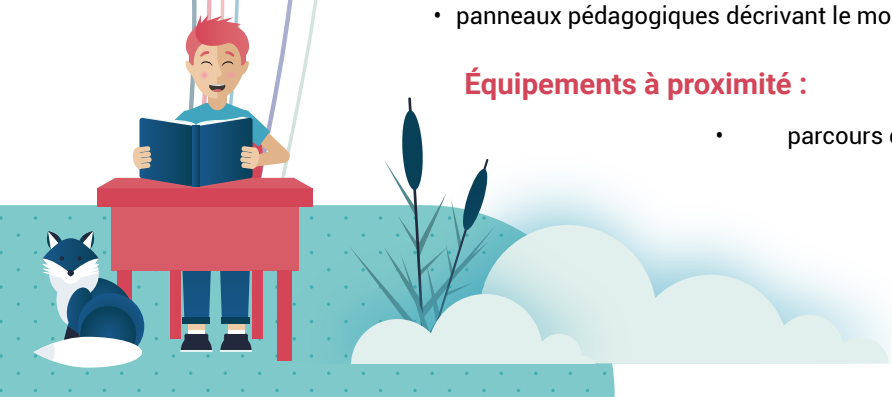
Depuis Glay, prendre la direction de Dannemarie. A la sortie du village, prendre à gauche le chemin qui va vers la pisciculture et le restaurant « la Papèterie ». A la patte d'oie, où se trouve un petit parking, prendre le chemin à gauche jusqu'à arriver au moulin.

#### Supports d'animations :

- panneaux pédagogiques décrivant le moulin, le patrimoine industriel et la biodiversité locale.

#### Équipements à proximité :

- parcours de randonnée à proximité.



## E2- Sans animateur, en autonomie... (suite 3)



### ► ESPACE NATUREL SENSIBLE DES GRANDS PRÉS DE LA LIZAINE

#### Localisation :

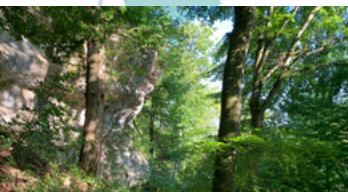
Située sur la commune de Bethoncourt, cette vallée alluviale de la Lizaine est une zone humide qui accueille de nombreuses orchidées et un papillon protégé : le Cuivré des marais. Accès possible depuis l'étang du Ruderop par la rue d'Héricourt.

#### Équipements à proximité :

- parcours de randonnée ;
- étang du Ruderop ;
- tables de pique-nique et bancs.

#### Plaquette de présentation :

Site internet : [agglomontbeliard.fr](http://agglomontbeliard.fr) > Rubrique : Vivre ici > Les espaces naturels remarquables



### ► ESPACE NATUREL SENSIBLE DE LA BAUME

L'ENS de la Baume représente une superficie totale de 70 ha. Il est composé de milieux naturels très diversifiés comme la hêtraie-chênaie, les forêts alluviales ou les prairies de fauche.

Situé sur la commune de Valentigney, le Bois du Vernois constitue la partie haute du site et un circuit offre une vue sur la vallée du Doubs.

La partie basse du site est accessible par un sentier qui traverse les prairies agricoles le long du Doubs. Quelques espèces protégées comme le Lézard des souches ou le Sonneur à ventre jaune peuvent être observées sur ce site. Il est également très riche au niveau mycologique (778 espèces de champignons y ont été recensées).

#### Localisation et accès :

L'ENS de la Baume est situé sur les communes de Valentigney et Mandeure.

L'accès à la forêt se fait à Valentigney depuis la rue de la Baume.

L'accès aux prairies se fait à Valentigney par un sentier situé au bout de la rue des Combes Saint-Germain.

#### Équipements à proximité :

- parcours sportif dans le Bois du Vernois ;
- panneaux d'accueil et d'information sur l'ENS.

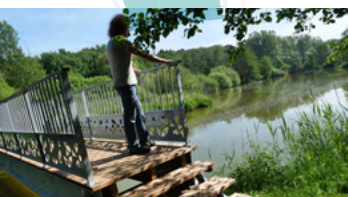
#### Espaces naturels sensibles :

Les écoles peuvent participer à l'appel à projet mis en place par le Conseil Départemental intitulé « Sur la piste des Espaces Naturels Sensibles du Doubs ».

Site internet : [doubs.fr](http://doubs.fr) > Appel à projets, candidatures ou manifestation d'intérêt > Appel à projet, Sur la Piste des ENS 2024-2025



## E2- Sans animateur, en autonomie... (suite 4)



### ► LES ÉTANGS DES PRINCES

Un chemin au ras de l'eau agrémenté de passerelles permet de faire le tour des étangs. La série de plans d'eau témoigne de l'ancienne principauté de Montbéliard. Ils offrent un paysage qui évolue à chaque saison, avec des milieux diversifiés : ruisseaux, plans d'eau, roselières et forêts. Une faune diversifiée fréquente tous ces milieux naturels : grenouilles, libellules, oiseaux d'eau...

#### Localisation :

Les étangs se situent dans la vallée du Rupt, entre les communes de Raynans, Saint-Julien-lès-Montbéliard et Echenans-sur-l'Étang.

Pour se garer à proximité, l'accès se fait depuis la RD228 sur la commune de Raynans.

Situé à environ 10 km de Montbéliard, le site est en pleine campagne et accessible à vélo par la piste cyclable.

#### Supports d'animations :

- plateforme avec des panneaux sur la faune et la flore ;
- panneaux sur l'histoire et l'utilisation du site à l'entrée des 2 parkings.

#### Équipements à proximité :

- tables de pique-nique et bancs ;
- places de pêche aménagées PMR.



### ► PARC DES SABLIERES DE BART - COURCELLES-LÈS-MONTBÉLIARD

Bordée par une saulaie blanche, les anciennes sablières se sont transformées en un riche milieu naturel grâce à la dynamique de la rivière.

Ce site accueille notamment de nombreuses espèces d'insectes ainsi que des oiseaux migrateurs.

Situé en zone urbaine, le parc des anciennes sablières offre un espace naturel préservé qui joue un rôle très important dans l'épandage des crues du Doubs.

#### Localisation et accès :

Un accès se fait par Arbouans sur la D472 (après la sortie 7 de l'A36), à proximité du domaine sportif des Pouges.

#### Supports d'animations :

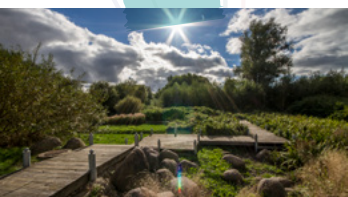
- sentier d'interprétation.

#### Équipement à proximité :

- tables de pique-nique et bancs.



## E2- Sans animateur, en autonomie... (suite 5)



### ► PARC DES JONCHETS

Avec ses plans d'eaux et ses zones boisées et engazonnées, le parc naturel des Jonchets, d'une superficie de 7 ha, est un lieu de passage apprécié des piétons et des cyclistes. Il est agrémenté de saules, de prairies fleuries et de plantes aquatiques.

#### Localisation et accès :

Plusieurs entrées du parc se situent sur la commune de Grand-Charmont :  
Allée du Rosselot, Allée des Roselières, Rue des Jonchets.  
Une entrée se situe également sur la Route de Bethoncourt.

#### Supports d'animations :

- panneaux de présentation de la faune et de la flore.

#### Équipements à proximité :

- tables de pique-nique et bancs ;
- aires de jeux ;
- mobilier ludique et coloré.

#### Contact pour plus d'informations :

**Pays de Montbéliard Agglomération**  
**Service Paysages Espaces Verts et Milieux Naturels**  
Tél. 03 81 31 86 60

Retrouvez plus d'infos sur les sites naturels sur [agglo-montbeliard.fr](http://agglo-montbeliard.fr) (rubrique environnement / biodiversité)



### ► L'ILE EN MOUVEMENT

Dans le prolongement du Près-la-Rose, au cœur de Montbéliard, le parc paysager de l'Ile en Mouvement est un lieu de promenade, de détente et d'animation dédié à la recherche et à la culture scientifique. Espace de loisirs pour petits et grands, le parc propose de faire l'expérience de son propre corps en mouvement au travers de différentes aires de jeux.

Les enfants et leurs parents peuvent ainsi prendre conscience des mécanismes du cerveau et du corps qui permettent de percevoir et produire le mouvement mais aussi de s'orienter dans l'espace.

Bordé par l'Allan et l'Eurovéloroute, le public déambule ainsi le long d'un parcours de découvertes scientifiques, jalonné de jeux et de panneaux explicatifs.

#### Localisation et accès :

Rue du Mont bart, 25200 Montbéliard

#### Équipements à proximité :

- aire de jeux ;
- mobilier ludique et coloré ;
- toilettes publiques ;
- Pavillon des sciences.



## F1- Outils pédagogiques



1



2



3



4



5



6



7



8



9



10

Nous prêtons sur réservation un certain nombre de supports et d'expositions conçus ou acquis. Ils sont destinés aux associations, aux collectivités, aux établissements scolaires ainsi qu'aux privés ; leur mise à disposition est gratuite.

Vous pouvez également les télécharger en PDF sur [agglo-montbeliard.fr](http://agglo-montbeliard.fr) / Vivre ici / la sensibilisation à l'environnement

### Disponibles en prêt sur demande ou en téléchargement

#### 1. Livret pédagogique « le verger au fil des saisons »

Fiches d'activités pour mener un projet sur les vergers.

Public : animateurs, enseignants.

#### 2. Classeur pédagogique « NATUREVILLE »

Fiches d'activités pour mener un projet d'éducation à l'environnement à proximité de l'école, en pédagogie de projet, de la maternelle au collège.

Public : animateurs, enseignants.

#### 3. Livret éducatif « NATUREVILLE »

Tout connaître sur le patrimoine naturel du Pays de Montbéliard.

Public : animateurs, enseignants.

#### 4. Mallette pédagogique « L'éducation à une mobilité éco-responsable »

Fiches d'activités pour conduire un projet sur les déplacements doux du CE2 au collège.

Public : animateurs, enseignants.

#### 5. Livret énergie

Comprendre le mode de construction de la Damassine et les aspects très concrets de valorisation énergétique mise en place dans ce bâtiment exemplaire.

#### 6. Livret enseignant et élève « Quand la rivière sort de son lit »

En utilisation libre dans le cadre d'un projet sur la rivière et/ou le risque inondation.

Niveau : CE2 à collège.

#### 7. Livret « Prévention et tri des déchets »

Support pédagogique pour mener en autonomie un projet sur les déchets ou en accompagnement du cycle pédagogique du même nom (p.1).

Niveau : CP à collège.

#### 8. Livret pédagogique « alimentation durable et jardinage »

Support pédagogique pour mener en autonomie des projets sur le jardin, l'alimentation saine et durable.

#### 9. Fiches pédagogiques « verger », « biodiversité », « abeilles », « jardin » et « compostage »

#### 10. Carnet naturaliste des sablières de Bart

Support pédagogique pour mener en autonomie une animation alliant nature et patrimoine, au parc des anciennes sablières de Bart et Courcelles-lès-Montbéliard.

### Contact :

**Pays de Montbéliard Agglomération**  
**Direction sensibilisation à l'environnement**  
**Boris COQ** (Chargé d'animation)  
 Tél. 03 81 31 89 68  
[boris.coq@agglo-montbeliard.fr](mailto:boris.coq@agglo-montbeliard.fr)





## F2- Expositions itinérantes

### Disponibles en prêt sur demande

#### LES DÉCHETS

- Le compostage et le lombricompostage
- La réduction des déchets
- La prévention des déchets

#### LES ÉNERGIES

- La Damassine
- L'énergie
- Faites un bond en avant !
- Imagine

#### L'EAU

- L'eau
- Le cycle de l'eau

#### L'ÉCOLOGIE

- La forêt
- La biodiversité
- Le développement durable
- Nature secrète du Pays de Montbéliard

#### L'AGRICULTURE DURABLE

- Une agriculture près de chez vous
- Créer et entretenir un verger



Retrouvez le guide des expositions sur notre site internet :

[agglo-montbeliard.fr](http://agglo-montbeliard.fr) > Rubrique : Vivre ici > La sensibilisation à l'environnement

### Contact/réservation :

**Bertrand CHEVALLIER** (Direction sensibilisation à l'environnement)

Tél. 03 81 31 87 67

[ambassadeurs.tri@agglo-montbeliard.fr](mailto:ambassadeurs.tri@agglo-montbeliard.fr)



L'offre pédagogique de la Direction sensibilisation à l'environnement  
est soutenue financièrement par :



Avec le soutien technique de :



La gestion des espaces naturels est financée par :



avec le Fonds européen de développement régional (FEDER)



**Direction sensibilisation à l'environnement**

**Pays de Montbéliard Agglomération**

**03 81 31 89 68 – [boris.coq@agglo-montbeliard.fr](mailto:boris.coq@agglo-montbeliard.fr)**

**8 avenue des Alliés – BP 98407 – 25208 Montbéliard cedex**

**Tél. 03 81 31 88 90**